



1/15

6/18 10:52 受

様式 9-1 (1/2)

応急処置の概要 (原子炉施設)

(第25条-1012報)

経済産業大臣
福島県知事
大熊町長
双葉町長 殿

第25条報告

原子力防災対策特別措置法第25条第2項に基づき、応急措置の概要を以下のとおり報告します。

| | | | |
|------|--------------------|-----|--|
| 発信日時 | 平成24年 6月18日 10時35分 | 送信者 | 東京電力(株) 福島第一原子力発電所 原子力防災管理者 高橋 毅 連絡先: 0240-30-9301 |
| 受信日時 | 平成 年 月 日 時 分 | 受信者 | |

1. 事故件名 : 非常用炉心冷却装置注水不能
(原災法政令第8条第4項第4号, 省令第21条第1項口)
2. 事故発生場所 : 福島第一原子力発電所
3. 事故発生日時 : 平成23年3月11日 16時36分
4. 発生事象と対応の概要

プラント状況、発電所敷地内におけるモニタリング結果、ダスト分析結果、海水分析結果等について下記のとおり報告いたします。

- ・プラント状況 (6月18日5時00分現在)
- ・発電所敷地内におけるモニタリング結果 (6月18日10時00分現在)
- ・発電所周辺で採取した海水と空気中の放射性物質の核種分析結果 (採取日 6月17日)
- ・サブドレン等核種分析結果 (採取日 6月17日)
- ・海水核種分析結果(沖合) (採取日5月24日、25日)
- ・福島第一 タービン建屋地下階 溜まり水の核種分析結果 (採取日6月15日)

5. 緊急時対策本部その他の事項の概要

なし

福島第一原子力発電所 プラント関連パラメータ

2012年6月18日 5:00 現在

【注釈事項】
各計測器については、地震やその他の事象による影響を受けて、通常の使用環境条件を超えているものもあり、正しく測定されていない可能性のある計測器も存在している。プラントの状況を把握するために、このような計測の不確かさも考慮し、推定の計測値から得られる結果を採用して変化の傾向にも留意して総合的に判断している。

| 号機 | 1号機 | 2号機 | 3号機 | 4号機 |
|-----------------------------|---|--|--|-------------------------------|
| 原子炉注水状況 | 給水系：3.4m ³ /h CS系：2.0m ³ /h (6/18 5:00 現在) | 給水系：3.0m ³ /h CS系：5.3m ³ /h (6/18 5:00 現在) | 給水系：3.7m ³ /h CS系：5.0m ³ /h (6/18 5:00 現在) | |
| 原子炉圧力容器 底部温度 | VESSEL BOTTOM HEAD (TE-263-69L1)：34.1℃ 原子炉 SKIRT JOINT 上部 (TE-263-69H1)：34.9℃ VESSEL DOWN COMMER (TE-263-69G2)：33.8℃ (6/18 5:00 現在) | VESSEL WALL ABOVE BOTTOM HEAD (TE-2-3-69H3)：47.5℃ VESSEL BOTTOM ABOVE SKIRT JOI (TE-2-3-69F2)：48.7℃ (6/18 5:00 現在) | RPV下部ヘッド温度 (TE-2-3-69L1)：53.1℃ スカートジャンクション上部温度 (TE-2-3-69F1)：48.3℃ RPV底部ヘッド上部温度 (TE-2-3-69H1)：37.6℃ (6/18 5:00 現在) | |
| 原子炉格納容器 内温度 | HVH-12A RETURN AIR (TE-1625A)：35.4℃ HVH-12A SUPPLY AIR (TE-1625F)：34.1℃ (6/18 5:00 現在) | RETURN AIR DRYWELL COOLER (TE-16-114B)：48.9℃ SUPPLY AIR D/W COOLER (TE-16-114G#1)：47.0℃ (6/18 5:00 現在) | 格納容器空調機戻り空気温度 (TE-16-114A)：44.4℃ 格納容器空調機供給空気温度 (TE-16-114F#1)：46.0℃ (6/18 5:00 現在) | |
| 原子炉格納容器 圧力 | 106.5kPa abs (6/18 5:00 現在) | 6.27kPa g (6/18 5:00 現在) | 0.25kPa g (6/18 5:00 現在) | |
| 空素封入流量 | RPV：14.1Nm ³ /h PCV：22.0Nm ³ /h (6/18 5:00 現在) | RPV：16.0Nm ³ /h PCV：5.0Nm ³ /h (6/18 5:00 現在) | RPV：16Nm ³ /h PCV：18Nm ³ /h (6/18 5:00 現在) | |
| 原子炉格納容器 水素濃度 ※3 | A系：0.00vol% B系：0.00vol% (6/18 5:00 現在) | A系：0.35vol% B系：0.34vol% (6/18 5:00 現在) | A系：0.18vol% B系：0.17vol% (6/18 5:00 現在) | |
| 原子炉格納容器 放射能濃度 (Xe135) | A系：2.26E-03Bq/cc B系：2.27E-03Bq/cc (6/18 5:00 現在) | - | - | |
| 使用済燃料プール 水温度 | 23.5℃ (6/18 5:00 現在) | 25.0℃ (6/18 5:00 現在) | 23.9℃ (6/18 5:00 現在) | 31℃ (6/18 5:00 現在) |
| FPC 水位 水位 | 2.25m (6/18 5:00 現在) | 3.48m (6/18 5:00 現在) | 5.49m (6/18 5:00 現在) | 61.18×100mm (6/18 5:00 現在) |

【計測値に関する情報】
※1：計器不良
※2：状況推移を監視範囲中（指示値の変動が確認されたものの計器不良と判断するに至らず、指示値の推移を監視している計器）
※3：指示値がマイナスの場合は0.00vol%と記録する。（水素濃度が極めて低い場合は、計器精度によりマイナス表示される場合があるため）

2/15

3/15

| 場所 | 日時 | 検量率 ($\mu\text{Sv/h}$) | 中性子線量 率 | 天候 | 風向 | 風速 (m/s) |
|----|-----------------|-----------------------------|------------|----|-----|-------------|
| 西門 | 2012/6/17 16:00 | 8.0 | <0.01 | 晴れ | WNW | 6.3 |
| 西門 | 2012/6/17 16:10 | 8.0 | <0.01 | 晴れ | WNW | 6.7 |
| 西門 | 2012/6/17 16:20 | 8.0 | <0.01 | 晴れ | W | 5.6 |
| 西門 | 2012/6/17 16:30 | 8.0 | <0.01 | 晴れ | W | 5.0 |
| 西門 | 2012/6/17 16:40 | 8.0 | <0.01 | 晴れ | WNW | 5.8 |
| 西門 | 2012/6/17 16:50 | 8.1 | <0.01 | 晴れ | W | 4.9 |
| 西門 | 2012/6/17 17:00 | 8.1 | <0.01 | 晴れ | W | 6.1 |
| 西門 | 2012/6/17 17:10 | 8.0 | <0.01 | 晴れ | W | 6.1 |
| 西門 | 2012/6/17 17:20 | 8.0 | <0.01 | 晴れ | W | 6.5 |
| 西門 | 2012/6/17 17:30 | 8.0 | <0.01 | 晴れ | W | 6.2 |
| 西門 | 2012/6/17 17:40 | 8.0 | <0.01 | 晴れ | W | 6.8 |
| 西門 | 2012/6/17 17:50 | 8.0 | <0.01 | 晴れ | W | 5.9 |
| 西門 | 2012/6/17 18:00 | 8.1 | <0.01 | 晴れ | W | 5.1 |
| 西門 | 2012/6/17 18:10 | 8.0 | <0.01 | 晴れ | W | 4.4 |
| 西門 | 2012/6/17 18:20 | 8.0 | <0.01 | 晴れ | WNW | 6.1 |
| 西門 | 2012/6/17 18:30 | 8.0 | <0.01 | 曇り | WNW | 6.0 |
| 西門 | 2012/6/17 18:40 | 8.1 | <0.01 | 曇り | WNW | 6.1 |
| 西門 | 2012/6/17 18:50 | 8.0 | <0.01 | 曇り | W | 5.9 |
| 西門 | 2012/6/17 19:00 | 8.0 | <0.01 | 曇り | WNW | 5.7 |
| 西門 | 2012/6/17 19:10 | 8.0 | <0.01 | 曇り | WNW | 6.3 |
| 西門 | 2012/6/17 19:20 | 8.1 | <0.01 | 曇り | WNW | 4.9 |
| 西門 | 2012/6/17 19:30 | 8.0 | <0.01 | 曇り | W | 4.8 |
| 西門 | 2012/6/17 19:40 | 8.1 | <0.01 | 曇り | W | 3.6 |
| 西門 | 2012/6/17 19:50 | 8.0 | <0.01 | 曇り | W | 3.5 |
| 西門 | 2012/6/17 20:00 | 8.0 | <0.01 | 曇り | W | 3.5 |
| 西門 | 2012/6/17 20:10 | 8.0 | <0.01 | 曇り | W | 3.4 |
| 西門 | 2012/6/17 20:20 | 8.0 | <0.01 | 曇り | W | 3.5 |
| 西門 | 2012/6/17 20:30 | 8.0 | <0.01 | 曇り | WNW | 2.3 |
| 西門 | 2012/6/17 20:40 | 8.1 | <0.01 | 曇り | WNW | 2.2 |
| 西門 | 2012/6/17 20:50 | 8.1 | <0.01 | 曇り | WNW | 1.9 |
| 西門 | 2012/6/17 21:00 | 8.0 | <0.01 | 曇り | WNW | 2.3 |
| 西門 | 2012/6/17 21:10 | 8.0 | <0.01 | 曇り | W | 2.3 |
| 西門 | 2012/6/17 21:20 | 8.0 | <0.01 | 曇り | W | 2.0 |
| 西門 | 2012/6/17 21:30 | 8.0 | <0.01 | 曇り | W | 2.1 |
| 西門 | 2012/6/17 21:40 | 8.1 | <0.01 | 曇り | WNW | 1.8 |
| 西門 | 2012/6/17 21:50 | 8.0 | <0.01 | 曇り | WNW | 2.8 |
| 西門 | 2012/6/17 22:00 | 8.0 | <0.01 | 曇り | WNW | 2.4 |
| 西門 | 2012/6/17 22:10 | 8.0 | <0.01 | 曇り | WNW | 1.3 |
| 西門 | 2012/6/17 22:20 | 8.0 | <0.01 | 曇り | N | 0.8 |
| 西門 | 2012/6/17 22:30 | 8.1 | <0.01 | 曇り | N | 0.7 |
| 西門 | 2012/6/17 22:40 | 8.0 | <0.01 | 曇り | SE | 0.6 |
| 西門 | 2012/6/17 22:50 | 8.0 | <0.01 | 曇り | WSW | 1.0 |
| 西門 | 2012/6/17 23:00 | 8.0 | <0.01 | 曇り | WNW | 1.6 |
| 西門 | 2012/6/17 23:10 | 8.0 | <0.01 | 曇り | W | 1.7 |
| 西門 | 2012/6/17 23:20 | 8.0 | <0.01 | 曇り | WSW | 1.5 |
| 西門 | 2012/6/17 23:30 | 8.1 | <0.01 | 曇り | WSW | 2.3 |
| 西門 | 2012/6/17 23:40 | 8.1 | <0.01 | 曇り | WNW | 1.9 |
| 西門 | 2012/6/17 23:50 | 8.0 | <0.01 | 曇り | NNW | 1.0 |
| 西門 | 2012/6/18 0:00 | 8.1 | <0.01 | 曇り | NE | 1.1 |
| 西門 | 2012/6/18 0:10 | 8.0 | <0.01 | 曇り | N | 1.0 |
| 西門 | 2012/6/18 0:20 | 8.0 | <0.01 | 曇り | ENE | 1.3 |
| 西門 | 2012/6/18 0:30 | 8.1 | <0.01 | 曇り | E | 1.4 |
| 西門 | 2012/6/18 0:40 | 8.0 | <0.01 | 曇り | NNW | 1.4 |
| 西門 | 2012/6/18 0:50 | 8.0 | <0.01 | 曇り | NNW | 1.6 |
| 西門 | 2012/6/18 1:00 | 8.0 | <0.01 | 曇り | NW | 2.2 |
| 西門 | 2012/6/18 0:10 | 8.0 | <0.01 | 曇り | WNW | 3.1 |
| 西門 | 2012/6/18 0:20 | 8.0 | <0.01 | 曇り | WNW | 2.9 |
| 西門 | 2012/6/18 0:30 | 8.0 | <0.01 | 曇り | NW | 1.6 |
| 西門 | 2012/6/18 0:40 | 8.0 | <0.01 | 曇り | NW | 1.7 |
| 西門 | 2012/6/18 0:50 | 8.0 | <0.01 | 曇り | NW | 2.8 |
| 西門 | 2012/6/18 1:00 | 8.0 | <0.01 | 曇り | N | 1.8 |

*無風の為観取れず

4/15

| 場所 | 日時 | 線量率 ($\mu\text{Sv/h}$) | 中性子線量 率 | 天候 | 風向 | 風速 (m/s) |
|----|-----------------|-----------------------------|------------|----|-----|-------------|
| 西門 | 2012/6/18 1:10 | 8.0 | <0.01 | 晴れ | N | 1.5 |
| 西門 | 2012/6/18 1:20 | 8.0 | <0.01 | 晴れ | NNW | 2.3 |
| 西門 | 2012/6/18 1:30 | 8.0 | <0.01 | 晴れ | NNE | 1.5 |
| 西門 | 2012/6/18 1:40 | 8.0 | <0.01 | 晴れ | NNE | 2.2 |
| 西門 | 2012/6/18 1:50 | 8.0 | <0.01 | 晴れ | NNW | 2.5 |
| 西門 | 2012/6/18 2:00 | 8.0 | <0.01 | 晴れ | NW | 3.0 |
| 西門 | 2012/6/18 2:10 | 8.0 | <0.01 | 晴れ | NW | 2.8 |
| 西門 | 2012/6/18 2:20 | 9.0 | <0.01 | 晴れ | NW | 3.0 |
| 西門 | 2012/6/18 2:30 | 8.0 | <0.01 | 晴れ | NNW | 1.6 |
| 西門 | 2012/6/18 2:40 | 8.0 | <0.01 | 晴れ | NNE | 1.1 |
| 西門 | 2012/6/18 2:50 | 8.0 | <0.01 | 晴れ | NNW | 1.2 |
| 西門 | 2012/6/18 3:00 | 8.0 | <0.01 | 晴れ | NNW | 2.2 |
| 西門 | 2012/6/18 3:10 | 8.1 | <0.01 | 晴れ | NNW | 1.5 |
| 西門 | 2012/6/18 3:20 | 8.0 | <0.01 | 晴れ | N | 0.7 |
| 西門 | 2012/6/18 3:30 | 8.0 | <0.01 | 晴れ | * | 0.3 |
| 西門 | 2012/6/18 3:40 | 8.0 | <0.01 | 晴れ | ENE | 0.9 |
| 西門 | 2012/6/18 3:50 | 8.0 | <0.01 | 晴れ | NNE | 0.9 |
| 西門 | 2012/6/18 4:00 | 8.0 | <0.01 | 晴れ | WNW | 0.6 |
| 西門 | 2012/6/18 4:10 | 8.0 | <0.01 | 晴れ | * | 0.2 |
| 西門 | 2012/6/18 4:20 | 8.0 | <0.01 | 晴れ | * | 0.4 |
| 西門 | 2012/6/18 4:30 | 8.0 | <0.01 | 晴れ | * | 0.4 |
| 西門 | 2012/6/18 4:40 | 8.0 | <0.01 | 晴れ | WNW | 1.6 |
| 西門 | 2012/6/18 4:50 | 8.0 | <0.01 | 晴れ | NW | 2.8 |
| 西門 | 2012/6/18 5:00 | 8.0 | <0.01 | 晴れ | NW | 3.6 |
| 西門 | 2012/6/18 5:10 | 8.0 | <0.01 | 晴れ | NW | 4.0 |
| 西門 | 2012/6/18 5:20 | 8.1 | <0.01 | 晴れ | NW | 3.8 |
| 西門 | 2012/6/18 5:30 | 8.0 | <0.01 | 晴れ | NW | 3.8 |
| 西門 | 2012/6/18 5:40 | 8.1 | <0.01 | 晴れ | WNW | 3.7 |
| 西門 | 2012/6/18 5:50 | 8.0 | <0.01 | 晴れ | WNW | 3.0 |
| 西門 | 2012/6/18 6:00 | 8.0 | <0.01 | 晴れ | WSW | 0.9 |
| 西門 | 2012/6/18 6:10 | 8.0 | <0.01 | 晴れ | SSE | 1.4 |
| 西門 | 2012/6/18 6:20 | 8.1 | <0.01 | 晴れ | SE | 1.8 |
| 西門 | 2012/6/18 6:30 | 8.0 | <0.01 | 晴れ | SE | 3.2 |
| 西門 | 2012/6/18 6:40 | 8.0 | <0.01 | 晴れ | SE | 1.8 |
| 西門 | 2012/6/18 6:50 | 8.0 | <0.01 | 晴れ | SE | 2.8 |
| 西門 | 2012/6/18 7:00 | 8.1 | <0.01 | 晴れ | SE | 2.2 |
| 西門 | 2012/6/18 7:10 | 8.1 | <0.01 | 晴れ | SE | 2.0 |
| 西門 | 2012/6/18 7:20 | 8.0 | <0.01 | 晴れ | SE | 3.1 |
| 西門 | 2012/6/18 7:30 | 8.0 | <0.01 | 晴れ | SE | 3.0 |
| 西門 | 2012/6/18 7:40 | 8.0 | <0.01 | 晴れ | SE | 3.5 |
| 西門 | 2012/6/18 7:50 | 8.1 | <0.01 | 晴れ | SE | 3.4 |
| 西門 | 2012/6/18 8:00 | 8.1 | <0.01 | 晴れ | SE | 3.2 |
| 西門 | 2012/6/18 8:10 | 8.1 | <0.01 | 晴れ | SE | 3.0 |
| 西門 | 2012/6/18 8:20 | 8.0 | <0.01 | 晴れ | SE | 3.0 |
| 西門 | 2012/6/18 8:30 | 8.1 | <0.01 | 晴れ | SE | 3.5 |
| 西門 | 2012/6/18 8:40 | 8.1 | <0.01 | 晴れ | SE | 3.4 |
| 西門 | 2012/6/18 8:50 | 8.1 | <0.01 | 晴れ | SE | 3.6 |
| 西門 | 2012/6/18 9:00 | 8.0 | <0.01 | 晴れ | SE | 3.4 |
| 西門 | 2012/6/18 9:10 | 7.9 | <0.01 | 晴れ | SE | 3.1 |
| 西門 | 2012/6/18 9:20 | 8.0 | <0.01 | 晴れ | SE | 3.2 |
| 西門 | 2012/6/18 9:30 | 7.9 | <0.01 | 晴れ | SE | 3.7 |
| 西門 | 2012/6/18 9:40 | 8.0 | <0.01 | 晴れ | SE | 3.9 |
| 西門 | 2012/6/18 9:50 | 7.9 | <0.01 | 晴れ | SE | 3.7 |
| 西門 | 2012/6/18 10:00 | 8.1 | <0.01 | 晴れ | SE | 3.4 |

福島第一原子力発電所 モニタリングポスト空間線量率($\mu\text{Sv/h}$)

5/15

| 測定日時 | MP-1 | MP-2 | MP-3 | MP-4 | MP-5 | MP-6 | MP-7 | MP-8 | スタック(95m) | |
|-----------------|------|------|------|------|------|------|------|------|-----------|---------|
| | | | | | | | | | 風向 | 風速(m/s) |
| 2012/6/17 15:00 | 3.7 | 6.7 | 8.1 | 7.8 | 8.1 | 4.7 | 8.8 | 6.7 | W | 10.1 |
| 2012/6/17 15:10 | 3.7 | 6.7 | 8.1 | 7.8 | 8.1 | 4.8 | 8.8 | 6.7 | W | 10.7 |
| 2012/6/17 15:20 | 3.7 | 6.7 | 8.1 | 7.8 | 8.1 | 4.8 | 8.8 | 6.7 | W | 10.5 |
| 2012/6/17 15:30 | 3.7 | 6.7 | 8.1 | 7.8 | 8.1 | 4.8 | 8.8 | 6.7 | W | 8.5 |
| 2012/6/17 15:40 | 3.7 | 6.8 | 8.1 | 7.8 | 8.1 | 4.8 | 8.8 | 6.7 | W | 7.4 |
| 2012/6/17 15:50 | 3.7 | 6.8 | 8.1 | 7.8 | 8.1 | 4.8 | 8.8 | 6.7 | W | 7.5 |
| 2012/6/17 16:00 | 3.7 | 6.8 | 8.1 | 7.8 | 8.1 | 4.8 | 8.8 | 6.7 | W | 10.7 |
| 2012/6/17 16:10 | 3.7 | 6.8 | 8.1 | 7.8 | 8.2 | 4.8 | 8.8 | 6.7 | W | 6.6 |
| 2012/6/17 16:20 | 3.7 | 6.8 | 8.1 | 7.8 | 8.2 | 4.8 | 8.8 | 6.7 | W | 12.4 |
| 2012/6/17 16:30 | 3.7 | 6.8 | 8.1 | 7.8 | 8.2 | 4.8 | 8.8 | 6.7 | W | 10.4 |
| 2012/6/17 16:40 | 3.7 | 6.8 | 8.1 | 7.8 | 8.2 | 4.8 | 8.8 | 6.7 | W | 11.0 |
| 2012/6/17 16:50 | 3.7 | 6.8 | 8.1 | 7.8 | 8.2 | 4.8 | 8.8 | 6.7 | W | 11.0 |
| 2012/6/17 17:00 | 3.7 | 6.8 | 8.1 | 7.8 | 8.2 | 4.8 | 8.8 | 6.7 | W | 9.7 |
| 2012/6/17 17:10 | 3.7 | 6.8 | 8.1 | 7.8 | 8.2 | 4.8 | 8.8 | 6.7 | W | 11.0 |
| 2012/6/17 17:20 | 3.7 | 6.8 | 8.1 | 7.8 | 8.2 | 4.8 | 8.8 | 6.7 | W | 9.1 |
| 2012/6/17 17:30 | 3.7 | 6.8 | 8.1 | 7.8 | 8.2 | 4.8 | 8.8 | 6.7 | W | 11.3 |
| 2012/6/17 17:40 | 3.7 | 6.8 | 8.1 | 7.8 | 8.2 | 4.8 | 8.8 | 6.7 | W | 11.6 |
| 2012/6/17 17:50 | 3.7 | 6.8 | 8.1 | 7.8 | 8.2 | 4.8 | 8.8 | 6.7 | W | 11.2 |
| 2012/6/17 18:00 | 3.7 | 6.8 | 8.1 | 7.8 | 8.2 | 4.8 | 8.8 | 6.7 | W | 9.6 |
| 2012/6/17 18:10 | 3.7 | 6.8 | 8.1 | 7.8 | 8.2 | 4.8 | 8.8 | 6.7 | W | 12.4 |
| 2012/6/17 18:20 | 3.7 | 6.8 | 8.1 | 7.8 | 8.2 | 4.8 | 8.8 | 6.7 | W | 12.3 |
| 2012/6/17 18:30 | 3.7 | 6.8 | 8.2 | 7.8 | 8.2 | 4.8 | 8.8 | 6.7 | W | 10.4 |
| 2012/6/17 18:40 | 3.7 | 6.8 | 8.1 | 7.8 | 8.2 | 4.8 | 8.8 | 6.7 | WNW | 10.4 |
| 2012/6/17 18:50 | 3.7 | 6.8 | 8.1 | 7.8 | 8.1 | 4.8 | 8.8 | 6.7 | W | 8.2 |
| 2012/6/17 19:00 | 3.7 | 6.8 | 8.1 | 7.8 | 8.1 | 4.8 | 8.8 | 6.7 | W | 7.4 |
| 2012/6/17 19:10 | 3.7 | 6.8 | 8.1 | 7.8 | 8.1 | 4.8 | 8.8 | 6.7 | W | 7.5 |
| 2012/6/17 19:20 | 3.7 | 6.8 | 8.1 | 7.8 | 8.1 | 4.8 | 8.8 | 6.7 | W | 7.9 |
| 2012/6/17 19:30 | 3.7 | 6.8 | 8.1 | 7.8 | 8.1 | 4.8 | 8.8 | 6.7 | W | 8.2 |
| 2012/6/17 19:40 | 3.7 | 6.8 | 8.1 | 7.8 | 8.1 | 4.8 | 8.8 | 6.7 | W | 7.1 |
| 2012/6/17 19:50 | 3.7 | 6.8 | 8.1 | 7.8 | 8.1 | 4.8 | 8.8 | 6.7 | W | 6.9 |
| 2012/6/17 20:00 | 3.7 | 6.8 | 8.1 | 7.8 | 8.1 | 4.8 | 8.8 | 6.7 | W | 5.1 |
| 2012/6/17 20:10 | 3.7 | 6.8 | 8.1 | 7.8 | 8.1 | 4.8 | 8.8 | 6.7 | WNW | 5.6 |
| 2012/6/17 20:20 | 3.7 | 6.8 | 8.1 | 7.8 | 8.1 | 4.8 | 8.8 | 6.7 | WNW | 4.5 |
| 2012/6/17 20:30 | 3.7 | 6.8 | 8.1 | 7.8 | 8.1 | 4.8 | 8.8 | 6.7 | WNW | 6.2 |
| 2012/6/17 20:40 | 3.7 | 6.8 | 8.1 | 7.8 | 8.1 | 4.8 | 8.8 | 6.7 | WNW | 6.0 |
| 2012/6/17 20:50 | 3.7 | 6.8 | 8.1 | 7.8 | 8.1 | 4.8 | 8.8 | 6.7 | WNW | 7.4 |
| 2012/6/17 21:00 | 3.7 | 6.8 | 8.1 | 7.8 | 8.1 | 4.8 | 8.8 | 6.7 | WNW | 6.9 |
| 2012/6/17 21:10 | 3.7 | 6.8 | 8.1 | 7.8 | 8.1 | 4.8 | 8.8 | 6.7 | WNW | 4.9 |
| 2012/6/17 21:20 | 3.7 | 6.8 | 8.1 | 7.8 | 8.1 | 4.8 | 8.8 | 6.7 | WNW | 3.5 |
| 2012/6/17 21:30 | 3.7 | 6.8 | 8.1 | 7.8 | 8.1 | 4.8 | 8.8 | 6.7 | NW | 2.1 |
| 2012/6/17 21:40 | 3.7 | 6.8 | 8.1 | 7.8 | 8.1 | 4.8 | 8.8 | 6.7 | NW | 1.8 |
| 2012/6/17 21:50 | 3.7 | 6.8 | 8.1 | 7.8 | 8.1 | 4.8 | 8.8 | 6.7 | NW | 2.1 |
| 2012/6/17 22:00 | 3.7 | 6.8 | 8.1 | 7.8 | 8.1 | 4.8 | 8.8 | 6.7 | NW | 2.1 |
| 2012/6/17 22:10 | 3.7 | 6.8 | 8.1 | 7.8 | 8.1 | 4.8 | 8.8 | 6.7 | WNW | 3.8 |
| 2012/6/17 22:20 | 3.7 | 6.8 | 8.1 | 7.8 | 8.1 | 4.8 | 8.8 | 6.7 | WNW | 4.2 |
| 2012/6/17 22:30 | 3.7 | 6.8 | 8.1 | 7.8 | 8.1 | 4.8 | 8.8 | 6.7 | WNW | 4.1 |
| 2012/6/17 22:40 | 3.7 | 6.8 | 8.1 | 7.8 | 8.1 | 4.8 | 8.8 | 6.7 | NW | 4.2 |
| 2012/6/17 22:50 | 3.7 | 6.8 | 8.1 | 7.8 | 8.1 | 4.8 | 8.8 | 6.7 | NW | 3.8 |
| 2012/6/17 23:00 | 3.7 | 6.8 | 8.1 | 7.8 | 8.1 | 4.8 | 8.8 | 6.7 | NW | 3.7 |
| 2012/6/17 23:10 | 3.7 | 6.8 | 8.1 | 7.8 | 8.1 | 4.8 | 8.8 | 6.7 | NNW | 2.2 |
| 2012/6/17 23:20 | 3.7 | 6.8 | 8.1 | 7.8 | 8.1 | 4.8 | 8.8 | 6.7 | N | 2.9 |
| 2012/6/17 23:30 | 3.7 | 6.8 | 8.1 | 7.8 | 8.1 | 4.8 | 8.8 | 6.7 | N | 2.7 |
| 2012/6/17 23:40 | 3.7 | 6.8 | 8.1 | 7.8 | 8.1 | 4.8 | 8.8 | 6.7 | N | 3.3 |
| 2012/6/17 23:50 | 3.7 | 6.8 | 8.1 | 7.8 | 8.1 | 4.8 | 8.8 | 6.7 | N | 2.5 |
| 2012/6/18 0:00 | 3.7 | 6.8 | 8.1 | 7.8 | 8.1 | 4.8 | 8.8 | 6.7 | NNW | 3.0 |
| 2012/6/18 0:10 | 3.7 | 6.8 | 8.1 | 7.8 | 8.1 | 4.8 | 8.8 | 6.7 | NW | 3.1 |
| 2012/6/18 0:20 | 3.7 | 6.8 | 8.1 | 7.8 | 8.1 | 4.8 | 8.8 | 6.7 | WNW | 3.8 |
| 2012/6/18 0:30 | 3.7 | 6.8 | 8.1 | 7.8 | 8.1 | 4.8 | 8.8 | 6.7 | WNW | 4.6 |
| 2012/6/18 0:40 | 3.7 | 6.8 | 8.1 | 7.8 | 8.1 | 4.8 | 8.8 | 6.7 | WNW | 4.5 |
| 2012/6/18 0:50 | 3.7 | 6.8 | 8.1 | 7.8 | 8.1 | 4.8 | 8.8 | 6.7 | WNW | 5.8 |
| 2012/6/18 1:00 | 3.7 | 6.8 | 8.1 | 7.8 | 8.1 | 4.8 | 8.8 | 6.7 | NW | 5.4 |

6/15

福島第一原子力発電所 モニタリングポスト空間線量率($\mu\text{Sv/h}$)

| 測定日時 | MP-1 | MP-2 | MP-3 | MP-4 | MP-5 | MP-6 | MP-7 | MP-8 | スタック(95m) | |
|-----------------|------|------|------|------|------|------|------|------|-----------|---------|
| | | | | | | | | | 風向 | 風速(m/s) |
| 2012/6/18 1:10 | 3.7 | 6.8 | 8.1 | 7.8 | 8.1 | 4.8 | 8.8 | 6.7 | NW | 5.0 |
| 2012/6/18 1:20 | 3.7 | 6.8 | 8.1 | 7.8 | 8.1 | 4.8 | 8.8 | 6.7 | NNW | 3.5 |
| 2012/6/18 1:30 | 3.7 | 6.8 | 8.1 | 7.8 | 8.1 | 4.8 | 8.8 | 6.7 | NNW | 4.9 |
| 2012/6/18 1:40 | 3.7 | 6.8 | 8.1 | 7.8 | 8.1 | 4.8 | 8.8 | 6.7 | NNW | 2.9 |
| 2012/6/18 1:50 | 3.7 | 6.8 | 8.1 | 7.8 | 8.1 | 4.8 | 8.8 | 6.7 | NNW | 4.5 |
| 2012/6/18 2:00 | 3.7 | 6.8 | 8.1 | 7.8 | 8.1 | 4.8 | 8.8 | 6.7 | NW | 4.1 |
| 2012/6/18 2:10 | 3.7 | 6.8 | 8.1 | 7.8 | 8.1 | 4.8 | 8.8 | 6.7 | NW | 5.1 |
| 2012/6/18 2:20 | 3.7 | 6.8 | 8.1 | 7.8 | 8.1 | 4.8 | 8.8 | 6.7 | WNW | 5.5 |
| 2012/6/18 2:30 | 3.7 | 6.8 | 8.1 | 7.8 | 8.1 | 4.8 | 8.8 | 6.7 | NW | 3.8 |
| 2012/6/18 2:40 | 3.7 | 6.8 | 8.1 | 7.8 | 8.1 | 4.8 | 8.8 | 6.7 | NNW | 3.0 |
| 2012/6/18 2:50 | 3.7 | 6.8 | 8.1 | 7.8 | 8.1 | 4.8 | 8.8 | 6.7 | N | 2.6 |
| 2012/6/18 3:00 | 3.7 | 6.8 | 8.1 | 7.8 | 8.1 | 4.8 | 8.8 | 6.7 | NNW | 3.2 |
| 2012/6/18 3:10 | 3.7 | 6.8 | 8.1 | 7.8 | 8.1 | 4.8 | 8.8 | 6.7 | NNW | 3.8 |
| 2012/6/18 3:20 | 3.7 | 6.8 | 8.1 | 7.8 | 8.1 | 4.8 | 8.8 | 6.7 | NNW | 3.8 |
| 2012/6/18 3:30 | 3.7 | 6.8 | 8.1 | 7.8 | 8.1 | 4.8 | 8.8 | 6.7 | NNW | 2.4 |
| 2012/6/18 3:40 | 3.7 | 6.8 | 8.1 | 7.8 | 8.1 | 4.8 | 8.8 | 6.7 | NNW | 2.2 |
| 2012/6/18 3:50 | 3.7 | 6.8 | 8.1 | 7.8 | 8.1 | 4.8 | 8.8 | 6.7 | NNW | 1.9 |
| 2012/6/18 4:00 | 3.7 | 6.8 | 8.1 | 7.8 | 8.1 | 4.8 | 8.8 | 6.7 | NW | 2.9 |
| 2012/6/18 4:10 | 3.7 | 6.8 | 8.1 | 7.8 | 8.1 | 4.8 | 8.8 | 6.7 | NW | 2.3 |
| 2012/6/18 4:20 | 3.7 | 6.8 | 8.1 | 7.8 | 8.1 | 4.8 | 8.8 | 6.7 | NW | 2.7 |
| 2012/6/18 4:30 | 3.7 | 6.8 | 8.1 | 7.8 | 8.1 | 4.8 | 8.8 | 6.7 | NW | 2.9 |
| 2012/6/18 4:40 | 3.7 | 6.8 | 8.1 | 7.8 | 8.1 | 4.8 | 8.8 | 6.7 | NW | 4.1 |
| 2012/6/18 4:50 | 3.7 | 6.8 | 8.1 | 7.8 | 8.1 | 4.8 | 8.8 | 6.7 | NW | 5.0 |
| 2012/6/18 5:00 | 3.7 | 6.8 | 8.1 | 7.8 | 8.1 | 4.8 | 8.8 | 6.7 | NW | 6.0 |
| 2012/6/18 5:10 | 3.7 | 6.8 | 8.1 | 7.8 | 8.1 | 4.8 | 8.8 | 6.7 | NW | 6.3 |
| 2012/6/18 5:20 | 3.7 | 6.8 | 8.1 | 7.8 | 8.1 | 4.8 | 8.8 | 6.7 | WNW | 7.4 |
| 2012/6/18 5:30 | 3.7 | 6.8 | 8.1 | 7.8 | 8.1 | 4.8 | 8.8 | 6.7 | WNW | 6.4 |
| 2012/6/18 5:40 | 3.7 | 6.8 | 8.1 | 7.8 | 8.1 | 4.8 | 8.8 | 6.7 | WNW | 7.1 |
| 2012/6/18 5:50 | 3.7 | 6.8 | 8.1 | 7.8 | 8.1 | 4.8 | 8.8 | 6.7 | WNW | 5.7 |
| 2012/6/18 6:00 | 3.7 | 6.8 | 8.1 | 7.8 | 8.1 | 4.8 | 8.8 | 6.7 | WNW | 5.8 |
| 2012/6/18 6:10 | 3.7 | 6.8 | 8.1 | 7.8 | 8.1 | 4.8 | 8.8 | 6.7 | NW | 1.3 |
| 2012/6/18 6:20 | 3.7 | 6.8 | 8.1 | 7.8 | 8.1 | 4.8 | 8.8 | 6.7 | SW | 0.6 |
| 2012/6/18 6:30 | 3.7 | 6.8 | 8.1 | 7.8 | 8.1 | 4.8 | 8.8 | 6.7 | WSW | 1.1 |
| 2012/6/18 6:40 | 3.7 | 6.8 | 8.1 | 7.8 | 8.1 | 4.8 | 8.8 | 6.7 | * | 0.4 |
| 2012/6/18 6:50 | 3.7 | 6.8 | 8.1 | 7.8 | 8.1 | 4.8 | 8.8 | 6.7 | S | 0.6 |
| 2012/6/18 7:00 | 3.7 | 6.8 | 8.1 | 7.8 | 8.1 | 4.8 | 8.8 | 6.7 | WSW | 1.1 |
| 2012/6/18 7:10 | 3.7 | 6.8 | 8.1 | 7.8 | 8.1 | 4.8 | 8.8 | 6.7 | S | 2.0 |
| 2012/6/18 7:20 | 3.7 | 6.8 | 8.1 | 7.8 | 8.1 | 4.8 | 8.8 | 6.7 | S | 3.2 |
| 2012/6/18 7:30 | 3.7 | 6.8 | 8.1 | 7.8 | 8.1 | 4.8 | 8.8 | 6.7 | S | 3.4 |
| 2012/6/18 7:40 | 3.7 | 6.8 | 8.1 | 7.8 | 8.1 | 4.8 | 8.8 | 6.7 | SSE | 4.3 |
| 2012/6/18 7:50 | 3.7 | 6.8 | 8.1 | 7.8 | 8.1 | 4.8 | 8.8 | 6.7 | S | 4.4 |
| 2012/6/18 8:00 | 3.7 | 6.8 | 8.1 | 7.8 | 8.1 | 4.8 | 8.8 | 6.7 | S | 4.4 |
| 2012/6/18 8:10 | 3.7 | 6.8 | 8.1 | 7.8 | 8.1 | 4.8 | 8.8 | 6.7 | S | 3.9 |
| 2012/6/18 8:20 | 3.7 | 6.8 | 8.1 | 7.8 | 8.1 | 4.8 | 8.8 | 6.7 | S | 3.3 |
| 2012/6/18 8:30 | 3.7 | 6.8 | 8.1 | 7.8 | 8.1 | 4.8 | 8.8 | 6.7 | S | 4.2 |
| 2012/6/18 8:40 | 3.7 | 6.8 | 8.2 | 7.8 | 8.1 | 4.8 | 8.8 | 6.7 | SSE | 5.0 |
| 2012/6/18 8:50 | 3.7 | 6.8 | 8.2 | 7.8 | 8.2 | 4.8 | 8.8 | 6.7 | S | 4.3 |
| 2012/6/18 9:00 | 3.7 | 6.8 | 8.2 | 7.8 | 8.2 | 4.8 | 8.8 | 6.7 | SSE | 5.1 |
| 2012/6/18 9:10 | 3.7 | 6.8 | 8.2 | 7.8 | 8.2 | 4.8 | 8.8 | 6.7 | SSE | 4.6 |
| 2012/6/18 9:20 | 3.7 | 6.8 | 8.2 | 7.9 | 8.2 | 4.8 | 8.8 | 6.7 | SSE | 4.8 |
| 2012/6/18 9:30 | 3.7 | 6.8 | 8.2 | 7.9 | 8.2 | 4.8 | 8.8 | 6.7 | SSE | 5.1 |
| 2012/6/18 9:40 | 3.7 | 6.8 | 8.2 | 7.9 | 8.3 | 4.8 | 8.8 | 6.7 | SSE | 5.4 |
| 2012/6/18 9:50 | 3.7 | 6.8 | 8.2 | 7.9 | 8.3 | 4.8 | 8.8 | 6.7 | SSE | 6.0 |
| 2012/6/18 10:00 | 3.7 | 6.8 | 8.2 | 7.8 | 8.3 | 4.8 | 8.8 | 6.7 | SSE | 5.4 |

7/15

| 福島第一原子力発電所 モニタリング結果(可搬型MP) | | | |
|----------------------------|----------------------|--------------------|--------------------|
| 日時 | 事務本館南側線量率 (mSv/h) | 正門線量率(μ Sv/h) | 西門線量率(μ Sv/h) |
| 2012/6/17 15:00 | 0.226 | 21 | 8 |
| 2012/6/17 15:30 | 0.226 | 21 | 8 |
| 2012/6/17 16:00 | 0.225 | 21 | 8 |
| 2012/6/17 16:30 | 0.225 | 21 | 8 |
| 2012/6/17 17:00 | 0.225 | 21 | 8 |
| 2012/6/17 17:30 | 0.224 | 21 | 8 |
| 2012/6/17 18:00 | 0.225 | 21 | 8 |
| 2012/6/17 18:30 | 0.225 | 21 | 8 |
| 2012/6/17 19:00 | 0.222 | 21 | 8 |
| 2012/6/17 19:30 | 0.222 | 21 | 8 |
| 2012/6/17 20:00 | 0.223 | 21 | 8 |
| 2012/6/17 20:30 | 0.223 | 21 | 8 |
| 2012/6/17 21:00 | 0.222 | 21 | 8 |
| 2012/6/17 21:30 | 0.223 | 20 | 8 |
| 2012/6/17 22:00 | 0.226 | 20 | 8 |
| 2012/6/17 22:30 | 0.225 | 20 | 8 |
| 2012/6/17 23:00 | 0.227 | 21 | 8 |
| 2012/6/17 23:30 | 0.227 | 21 | 8 |
| 2012/6/18 0:00 | 0.227 | 21 | 8 |
| 2012/6/18 0:30 | 0.228 | 21 | 8 |
| 2012/6/18 1:00 | 0.228 | 21 | 8 |
| 2012/6/18 1:30 | 0.227 | 21 | 8 |
| 2012/6/18 2:00 | 0.227 | 21 | 8 |
| 2012/6/18 2:30 | 0.228 | 21 | 8 |
| 2012/6/18 3:00 | 0.228 | 20 | 8 |
| 2012/6/18 3:30 | 0.228 | 20 | 8 |
| 2012/6/18 4:00 | 0.229 | 20 | 8 |
| 2012/6/18 4:30 | 0.228 | 20 | 8 |
| 2012/6/18 5:00 | 0.229 | 21 | 8 |
| 2012/6/18 5:30 | 0.228 | 21 | 8 |
| 2012/6/18 6:00 | 0.228 | 21 | 8 |
| 2012/6/18 6:30 | 0.229 | 21 | 8 |
| 2012/6/18 7:00 | 0.230 | 21 | 8 |
| 2012/6/18 7:30 | 0.231 | 21 | 8 |
| 2012/6/18 8:00 | 0.230 | 21 | 8 |
| 2012/6/18 8:30 | 0.230 | 21 | 8 |
| 2012/6/18 9:00 | 0.231 | 21 | 8 |
| 2012/6/18 9:30 | 0.230 | 21 | 8 |
| 2012/6/18 10:00 | 0.229 | 21 | 8 |

発電所敷地内における空气中放射性物質の核種分析結果

参考値

(データ集約：6/18)

| 採取場所 | 福島第一 西門 | | 福島第二 MP-1 (参考) | | | | ②新規則告示濃度限度 (Bq/cm ³) (別表第2第四欄 放射線 業務従事者の呼吸する 空气中の濃度限度) |
|------------------|--------------------------------|-------------|--------------------------------|-------------|--------------------------------|-------------|--|
| | 平成24年6月17日 7時00分～12時00分 | | 平成24年6月17日 9時12分～9時22分 | | | | |
| 検出核種 (半減期) | ①試料濃度 (Bq/cm ³) | 倍率 (①/②) | ①試料濃度 (Bq/cm ³) | 倍率 (①/②) | ①試料濃度 (Bq/cm ³) | 倍率 (①/②) | |
| I-131 (約8日) | ND | - | ND | - | | | 1E-03 |
| Cs-134 (約2年) | ND | - | ND | - | | | 2E-03 |
| Cs-137 (約30年) | ND | - | ND | - | | | 3E-03 |

※ 試料濃度は、揮発性と粒子状の合計値。

0.0E-0とは、 0.0×10^{-0} と同じ意味である。

その他の核種については評価中。

※ 二種類以上の核種がある場合は、それぞれの濃度限度に対する倍率の総和を1と比較する。

※ 本分析における放射能濃度の検出限界値を下回る場合は、「ND」と記載。

福島第一 西門における検出限界値は次の通り。

揮発性のI-131が約1E-7Bq/cm³、Cs-134が約2E-7Bq/cm³、Cs-137が約3E-7Bq/cm³。

粒子状のI-131が約6E-8Bq/cm³、Cs-134が約2E-7Bq/cm³、Cs-137が約2E-7Bq/cm³。

福島第二 MP-1における検出限界値は次の通り。

揮発性のI-131が約2E-6Bq/cm³、Cs-134が約4E-6Bq/cm³、Cs-137が約3E-6Bq/cm³。

粒子状のI-131が約3E-7Bq/cm³、Cs-134が約2E-6Bq/cm³、Cs-137が約1E-6Bq/cm³。

8/15

参考値

福島第一 港湾内 海水核種分析結果<1/3>

(データ集約: 6/18)

| 採取場所 | 福島第一 物揚場前海水 | | | | 福島第一 1~4号機 取水口内北側海水 | | | | 福島第一 1号機スクリーン海水 (シルトフェンス外側) | | 福島第一 1号機スクリーン海水 (シルトフェンス内側) | | ②炉規廠告示 濃度限度 (Bq/L) (別添第2第六欄 周辺監視区域外の 水中の濃度限度) |
|------------------|-----------------|---------------------|-----------------|-------------|------------------------|---------------------|-----------------|-------------|-----------------------------------|---------------------|-----------------------------------|---------------------|---|
| | 試料採取日時 | 平成24年6月17日 7時12分 | | 対象外 | | 平成24年6月17日 7時17分 | | 対象外 | | 平成24年6月17日 7時25分 | | 平成24年6月17日 7時27分 | |
| 検出核種 (半減期) | ①試料濃度 (Bq/L) | 倍率 (①/②) | ①試料濃度 (Bq/L) | 倍率 (①/②) | ①試料濃度 (Bq/L) | 倍率 (①/②) | ①試料濃度 (Bq/L) | 倍率 (①/②) | ①試料濃度 (Bq/L) | 倍率 (①/②) | ①試料濃度 (Bq/L) | 倍率 (①/②) | |
| I-131 (約8日) | ND | - | - | - | ND | - | - | - | ND | - | ND | - | 40 |
| Cs-134 (約2年) | 10 | 0.17 | - | - | 16 | 0.27 | - | - | 10 | 0.17 | 14 | 0.23 | 60 |
| Cs-137 (約30年) | 16 | 0.18 | - | - | 23 | 0.26 | - | - | 17 | 0.19 | 25 | 0.28 | 90 |

※ 炉規則告示濃度は、「Bq/cm³」の表記を「Bq/L」に換算した値。
 ※ その他の核種については評価中。
 ※ 二種類以上の核種がある場合は、それぞれの濃度限度に対する倍率の総和を1と比較する。
 ※ 本分析における放射能濃度の検出限界値 (I-131が約1Bq/L) を下回る場合は、「ND」と記載。
 ※ ただし、検出限界値は検出器や試料性状により異なるため、この値以下でも検出される場合もある。

9/15

参考値

福島第一 港湾内 海水核種分析結果<2/3>

(データ集約: 6/18)

| 採取場所 | 福島第一 2号機スクリーン海水 (シルトフェンス外側) | | 福島第一 2号機スクリーン海水 (シルトフェンス内側) | | 福島第一 3号機スクリーン海水 (シルトフェンス外側) | | 福島第一 3号機スクリーン海水 (シルトフェンス内側) | | 福島第一 4号機スクリーン海水 (シルトフェンス外側) | | 福島第一 4号機スクリーン海水 (シルトフェンス内側) | | ②炉規則告示 濃度限度 (Bq/L) (別表第2条六種 周辺監視区域外の 水中の濃度限度) |
|------------------|-----------------------------------|-------------|-----------------------------------|-------------|-----------------------------------|-------------|-----------------------------------|-------------|-----------------------------------|-------------|-----------------------------------|-------------|---|
| | ①試料濃度 (Bq/L) | 倍率 (①/②) | ①試料濃度 (Bq/L) | 倍率 (①/②) | ①試料濃度 (Bq/L) | 倍率 (①/②) | ①試料濃度 (Bq/L) | 倍率 (①/②) | ①試料濃度 (Bq/L) | 倍率 (①/②) | ①試料濃度 (Bq/L) | 倍率 (①/②) | |
| 試料採取日時 | 平成24年6月17日 7時32分 | | 平成24年6月17日 7時35分 | | 平成24年6月17日 7時38分 | | 平成24年6月17日 7時45分 | | 平成24年6月17日 7時46分 | | 平成24年6月17日 7時48分 | | |
| 検出核種 (半減期) | | | | | | | | | | | | | |
| I-131 (約8日) | ND | - | ND | - | ND | - | ND | - | ND | - | ND | - | 40 |
| Cs-134 (約2年) | 20 | 0.33 | 50 | 0.83 | 12 | 0.20 | 87 | 1.5 | ND | - | 76 | 1.3 | 60 |
| Cs-137 (約30年) | 26 | 0.29 | 71 | 0.79 | 17 | 0.19 | 140 | 1.6 | 26 | 0.29 | 77 | 0.86 | 90 |

※ 炉規則告示濃度は、「Bq/cm³」の表記を「Bq/L」に換算した値
 ※ その他の核種については詳圖中。
 ※ 二種類以上の核種がある場合は、それぞれの濃度限度に対する倍率の総和を1と比較する。
 ※ 本分析における放射能濃度の検出限界値 (I-131が約11Bq/L、Cs-134が約188Bq/L) を下回る場合は、「ND」と記載。
 ※ ただし、検出限界値は検出器や試料性状により異なるため、この値以下でも検出される場合もある。

参考値

福島第一 港湾内 海水核種分析結果<3/3>

(データ集約: 6/18)

| 採取場所 | 福島第一 1~4号機 取水口内循環海水 | | 福島第一 濃縮口 | | 福島第一 6号機 取水口内海水 | | | | | | | | ②炉規則告示 濃度限度 (Bq/L) (別表第2第六欄 周辺監視区域外の 水中の濃度限度) |
|------------------|------------------------|---------------------|-----------------|-------------|--------------------|---------------------|-----------------|-------------|-----------------|-------------|-----------------|-------------|---|
| | 試料採取日時 | 平成24年6月17日 7時50分 | | 対象外 | | 平成24年6月17日 9時00分 | | | | | | | |
| 核種名 (半減期) | ①試料濃度 (Bq/L) | 倍率 (①/②) | ①試料濃度 (Bq/L) | 倍率 (①/②) | ①試料濃度 (Bq/L) | 倍率 (①/②) | ①試料濃度 (Bq/L) | 倍率 (①/②) | ①試料濃度 (Bq/L) | 倍率 (①/②) | ①試料濃度 (Bq/L) | 倍率 (①/②) | |
| I-131 (約8日) | ND | - | - | - | ND | - | | | | | | | 40 |
| Cs-134 (約2年) | 30 | 0.50 | - | - | ND | - | | | | | | | 50 |
| Cs-137 (約30年) | 49 | 0.54 | - | - | ND | - | | | | | | | 90 |

※ 炉規則告示濃度は、「Bq/cm³」の表記を「Bq/L」に換算した値
 ※ その他の核種については略値中。
 ※ 二種以上の核種がある場合は、それぞれの濃度限度に対する倍率の最大値を1と比較する。
 ※ 本分析における放射能濃度の検出限界値 (I-131が約1Bq/L、Cs-134が約3Bq/L、Cs-137が約4Bq/L) を下回る場合は、「ND」と記載。
 ※ ただし、検出限界値は検出器や試料性状により異なるため、この値以下でも検出される場合もある。

11/5

海水核種分析結果<沿岸 福島第一原子力発電所>

参考値

(データ集約：6/18)

| 採取場所 | 福島第一 5,6号機放水口北側 (5,6号機放水口から北側に約30m地点) | | 福島第一 南放水口付近 (1~4号機放水口から南側に約30m地点) | | ②炉規則告示濃度限度 (Bq/L) (別表第2第六欄 周辺監視区域外の 水中の濃度限度) |
|------------------|--|-------------|--------------------------------------|-------------|--|
| | ①試料濃度 (Bq/L) | 倍率 (①/②) | ①試料濃度 (Bq/L) | 倍率 (①/②) | |
| 試料採取日時刻 | 平成24年6月17日 8時50分 | | 平成24年6月17日 8時25分 | | |
| 検出核種 (半減期) | | | | | |
| I-131 (約8日) | ND | - | ND | - | 40 |
| Cs-134 (約2年) | 5.6 | 0.09 | ND | - | 60 |
| Cs-137 (約30年) | 10 | 0.11 | ND | - | 90 |

※ 炉規則告示濃度は、「Bq/cm³」の表記を「Bq/L」に換算した値

※ その他の核種については評価中。

※ 二種類以上の核種がある場合は、それぞれの濃度限度に対する倍率の総和を1と比較する。

※ 本分析における放射能濃度の検出限界値 (I-131が約0.55Bq/L、Cs-134が約1.3Bq/L、Cs-137が約1.6Bq/L) を下回る場合は、「ND」と記載。ただし、検出限界値は検出器や試料性状により異なるため、この値以下でも検出される場合もある。

12/15

中廃棄物処理施設周辺 サブドレン水検体分析結果

I-131 (Bq/cm²)

| 測定場所 | 移送後 | | | | | | | | | | | | | | |
|------|-----|-----|-----|-----|-----|-----|-----|------|------|------|------|------|------|------|------|
| | 6/3 | 6/4 | 6/5 | 6/6 | 6/7 | 6/8 | 6/9 | 6/10 | 6/11 | 6/12 | 6/13 | 6/14 | 6/15 | 6/16 | 6/17 |
| ① | ND | ND | ND | ND | ND | ND | ND | ND | ND | ND | ND | ND | ND | ND | ND |
| ② | ND | ND | ND | ND | ND | ND | ND | ND | ND | ND | ND | ND | ND | ND | ND |
| ③ | ND | ND | ND | ND | ND | ND | ND | ND | ND | ND | ND | ND | ND | ND | ND |
| ④ | - | - | - | - | - | - | - | - | - | - | - | - | - | - | - |
| ⑤ | ND | ND | ND | ND | ND | ND | ND | ND | ND | ND | ND | ND | ND | ND | ND |
| ⑥ | - | ND | - | - | - | - | - | - | ND | - | - | - | - | - | - |
| ⑦ | ND | ND | ND | ND | ND | ND | ND | ND | ND | ND | ND | ND | ND | ND | ND |
| ⑧ | ND | ND | ND | ND | ND | ND | ND | ND | ND | ND | ND | ND | ND | ND | ND |
| ⑨ | ND | ND | ND | ND | ND | ND | ND | ND | ND | ND | ND | ND | ND | ND | ND |

Cs-134 (Bq/cm²)

| 測定場所 | 移送後 | | | | | | | | | | | | | | |
|------|------|------|------|------|------|------|-------|------|------|------|------|-------|-------|-------|-------|
| | 6/3 | 6/4 | 6/5 | 6/6 | 6/7 | 6/8 | 6/9 | 6/10 | 6/11 | 6/12 | 6/13 | 6/14 | 6/15 | 6/16 | 6/17 |
| ① | ND | ND | ND | ND | ND | ND | ND | ND | ND | ND | ND | ND | ND | ND | ND |
| ② | ND | ND | ND | ND | ND | ND | ND | ND | ND | ND | ND | ND | ND | ND | ND |
| ③ | ND | ND | ND | ND | ND | ND | ND | ND | ND | ND | ND | ND | ND | ND | ND |
| ④ | - | - | - | - | - | - | - | - | - | - | - | - | - | - | - |
| ⑤ | ND | ND | ND | ND | ND | ND | ND | ND | ND | ND | ND | ND | ND | ND | ND |
| ⑥ | - | ND | - | - | - | - | - | - | ND | - | - | - | - | - | - |
| ⑦ | 0.13 | 0.14 | 0.11 | 0.11 | 0.11 | 0.11 | 0.075 | 0.11 | 0.15 | 0.16 | 0.11 | 0.881 | 0.094 | 0.068 | 0.063 |
| ⑧ | ND | ND | ND | ND | ND | ND | ND | ND | ND | ND | ND | ND | ND | ND | ND |
| ⑨ | ND | ND | ND | ND | ND | ND | ND | ND | ND | ND | ND | ND | ND | ND | ND |

Cs-137 (Bq/cm²)

| 測定場所 | 移送後 | | | | | | | | | | | | | | |
|------|------|------|------|------|------|------|------|------|------|------|------|------|------|------|-------|
| | 6/3 | 6/4 | 6/5 | 6/6 | 6/7 | 6/8 | 6/9 | 6/10 | 6/11 | 6/12 | 6/13 | 6/14 | 6/15 | 6/16 | 6/17 |
| ① | ND | ND | ND | ND | ND | ND | ND | ND | ND | ND | ND | ND | ND | ND | ND |
| ② | ND | ND | ND | ND | ND | ND | ND | ND | ND | ND | ND | ND | ND | ND | ND |
| ③ | ND | ND | ND | ND | ND | ND | ND | ND | ND | ND | ND | ND | ND | ND | ND |
| ④ | - | - | - | - | - | - | - | - | - | - | - | - | - | - | - |
| ⑤ | ND | ND | ND | ND | ND | ND | ND | ND | ND | ND | ND | ND | ND | ND | ND |
| ⑥ | - | ND | - | - | - | - | - | - | ND | - | - | - | - | - | - |
| ⑦ | 0.19 | 0.19 | 0.16 | 0.16 | 0.17 | 0.16 | 0.13 | 0.19 | 0.23 | 0.22 | 0.12 | 0.12 | 0.12 | 0.15 | 0.076 |
| ⑧ | ND | ND | ND | ND | ND | ND | ND | ND | ND | ND | ND | ND | ND | ND | ND |
| ⑨ | ND | ND | ND | ND | ND | ND | ND | ND | ND | ND | ND | ND | ND | ND | ND |

※「-」はサンプリング・測定を実施していないことを示す。
 ※⑥は④が採取不可となったため、地下水流の上流側として選定し、週1回程度の頻度で測定。(H23 4/23~)
 ※⑦は地下水流の下流側であることから、追加で測定。(H23 5/23~)
 ※⑧を追加で測定。(H23 5/23~)
 ※⑨を追加で測定。(H23 8/2~)
 ※本分析における放射能濃度の検出限界値 (I-131が約0.01Bq/cm²、Cs-134が約0.02Bq/cm²、Cs-137が約0.02Bq/cm²)
 を下回る場合は、「ND」と記載。(H24 6/17)
 ただし、検出限界値は検出器や検体性状により異なるため、この値以下でも検出される場合もある。

- <測定箇所>
 ①4号T/B陸揚南東
 ②プロセス主建屋北東
 ③プロセス主建屋南東
 ④プロセス主建屋南西
 ⑤雑固体廃棄物減容処理建屋南
 ⑥サイトバンカ陸揚南西
 ⑦処理工作建屋 西側
 ⑧雑固体廃棄物減容処理建屋北
 ⑨サイトバンカ陸揚南東

13/15

海水核種分析結果<沖合>

(データ集約: 6/18)

| 採取場所 (地点番号) | 請戸川沖合3km (T-D1) | | | | 1F敷地沖合3km (T-D5) | | | | 2F敷地沖合3km (T-D9) | | | | ②炉規則告示濃度限度 (Bq/L) (別表第2第六欄 周辺監視区域外の 水中の濃度限度) |
|------------------|---------------------|-------------|---------------------|-------------|---------------------|-------------|---------------------|-------------|---------------------|-------------|---------------------|-------------|--|
| | 上層 | | 下層 | | 上層 | | 下層 | | 上層 | | 下層 | | |
| 試料採取日時 | 平成24年5月25日 8時25分 | | 平成24年5月25日 8時25分 | | 平成24年5月25日 7時30分 | | 平成24年5月25日 7時30分 | | 平成24年5月24日 8時45分 | | 平成24年5月24日 8時45分 | | |
| 検出核種 (半減期) | ①試料濃度 (Bq/L) | 倍率 (①/②) | ①試料濃度 (Bq/L) | 倍率 (①/②) | ①試料濃度 (Bq/L) | 倍率 (①/②) | ①試料濃度 (Bq/L) | 倍率 (①/②) | ①試料濃度 (Bq/L) | 倍率 (①/②) | ①試料濃度 (Bq/L) | 倍率 (①/②) | |
| Cs-134 (約2年) | 0.026 | 0.00 | 0.029 | 0.00 | 0.050 | 0.00 | 0.039 | 0.00 | 0.021 | 0.00 | 0.043 | 0.00 | 60 |
| Cs-137 (約30年) | 0.040 | 0.00 | 0.042 | 0.00 | 0.077 | 0.00 | 0.058 | 0.00 | 0.031 | 0.00 | 0.061 | 0.00 | 90 |

| 採取場所 (地点番号) | 請戸川沖合3km (T-D1) | | | | 1F敷地沖合3km (T-D5) | | | | 2F敷地沖合3km (T-D9) | | | | ②炉規則告示濃度限度 (Bq/L) (別表第2第六欄 周辺監視区域外の 水中の濃度限度) |
|------------------|--------------------|-------------|-----------------|-------------|---------------------|-------------|-----------------|-------------|---------------------|-------------|-----------------|-------------|--|
| | 上層 | | 下層 | | 上層 | | 下層 | | 上層 | | 下層 | | |
| 試料採取日時 | | | | | | | | | | | | | |
| 検出核種 (半減期) | ①試料濃度 (Bq/L) | 倍率 (①/②) | ①試料濃度 (Bq/L) | 倍率 (①/②) | ①試料濃度 (Bq/L) | 倍率 (①/②) | ①試料濃度 (Bq/L) | 倍率 (①/②) | ①試料濃度 (Bq/L) | 倍率 (①/②) | ①試料濃度 (Bq/L) | 倍率 (①/②) | |
| Cs-134 (約2年) | | | | | | | | | | | | | 60 |
| Cs-137 (約30年) | | | | | | | | | | | | | 90 |

- ※ 炉規則告示濃度は、「Bq/cm³」の表記を「Bq/L」に換算した値
- ※ 二種類以上の核種がある場合は、それぞれの濃度限度に対する倍率の総和を1と比較する。
- ※ 分析機関：東電環境エンジニアリング(株)

14/15

15/15

< 参考資料 >
平成24年6月18日
東京電力株式会社

福島第一 タービン建屋地下階 溜まり水の核種分析結果

| 採取場所 | 福島第一 3号機 タービン建屋地下溜まり水 | 福島第一 4号機 タービン建屋地下溜まり水 |
|-------------------|-------------------------------|-------------------------------|
| 試料採取日時 | 平成24年6月15日 14時20分 | 平成24年6月15日 14時30分 |
| 検出核種 (半減期) | 試料濃度 (Bq/cm ³) | 試料濃度 (Bq/cm ³) |
| I-131 (約8日) | ND | ND |
| Cs-134 (約2年) | 4.6E+04 | 6.5E+03 |
| Cs-137 (約30年) | 6.7E+04 | 9.3E+03 |
| Y-91 (約59日) | ND | ND |
| Mo-99 (約66時間) | ND | ND |
| Tc-99m (約6時間) | ND | ND |
| Te-129m (約34日) | ND | ND |
| Te-132 (約78時間) | ND | ND |
| I-132 (約2時間) | ND | ND |
| Cs-136 (約13日) | ND | ND |
| Ba-140 (約13日) | ND | ND |
| La-140 (約40時間) | ND | ND |

※ 0.0E+0とは、 $0.0 \times 10^{+0}$ と同じ意味である。

※ 本分析における放射能濃度の検出限界値を下回る場合は、「ND」と記載。

6/18 11:32 受 様式 8-1 (1/2)

応急処置の概要 (原子炉施設)

(第25条—1013報)

経済産業大臣
福島県知事
大熊町長
双葉町長

殿

第25条報告

原子力災害対策特別措置法第25条第2項に基づき、応急措置の概要を以下のとおり報告します。

| | | | |
|------|--------------------|-----|---|
| 発信日時 | 平成24年 6月18日 11時23分 | 送信者 | 東京電力(株)福島第一原子力発電所 原子力防災管理者 高橋 毅 連絡先: 0240-30-0301 |
| 受信日時 | 平成 年 月 日 時 分 | 受信者 | |

- 事故件名 : 非常用炉心冷却装置注水不能
(原災法政令第6条第4項第4号, 省令第21条第1項ロ)
- 事故発生場所 : 福島第一原子力発電所
- 事故発生日時 : 平成23年3月11日 16時36分
- 発生事象と対応の概要

本日9時00分頃、1号機取水設備付近において、XXXXXXXXXX工事に使用されていたバックホウのアーム油圧部から油が漏れいしていることを、作業員が確認しました。漏れい量は1~2リットル程度で現在漏れいは止まっています。

10時40分頃富岡消防署に連絡しました。

- 緊急時対策本部その他の事項の概要

なし

6/18 15:28受

下記のとおり訂正致す。

※(正) [] ←(誤) []

様式8-1 (1/2)

応急処置の概要 (原子炉施設)

(第25条-1013報)

経済産業大臣
福島県知事
大熊町長
双葉町長 殿

Rev1 発信日時
6月18日 15時20分

第25条報告

原子力災害対策特別措置法第25条第2項に基づき、応急措置の概要を以下のとおり報告します。

| | | | |
|------|--------------------|-----|--|
| 発信日時 | 平成24年 6月18日 11時23分 | 送信者 | 東京電力(株) 福島第一原子力発電所 原子力防災管理者 高橋 毅 連絡先: 0240-30-9301 |
| 受信日時 | 平成 年 月 日 時 分 | 受信者 | |

- 事故件名 : 非常用炉心冷却装置注水不能
(原災法政令第6条第4項第4号, 省令第21条第1項ロ)
- 事故発生場所 : 福島第一原子力発電所
- 事故発生日時 : 平成23年3月11日 16時36分
- 発生事象と対応の概要

本日9時00分頃、1号機取水設備付近において、[] 工事に使用されていたバックホウのアーム油圧部から油が漏れいしていることを、作業員が確認しました。漏れい量は1~2リットル程度で現在漏れいは止まっています。
10時40分頃富岡消防署に連絡しました。

5. 緊急時対策本部その他の事項の概要

なし

6/18 13:00受

様式 8-1 (1/3)

応急処置の概要 (原子炉施設)

(第25条-1014報)

経済産業大臣
福島県知事
大熊町長
双葉町長 殿

第25条報告

原子力災害対策特別措置法第25条第2項に基づき、応急措置の概要を以下のとおり報告します。

| | | | |
|------|--------------------|-----|--|
| 発信日時 | 平成24年 6月18日 12時51分 | 送信者 | 東京電力(株) 福島第一原子力発電所 原子力防災管理者 高橋 毅 連絡先: 0240-30-9301 |
| 受信日時 | 平成 年 月 日 時 分 | 受信者 | |

- 事故件名 : 非常用炉心冷却装置注水不能
(原災法政令第6条第4項第4号, 省令第21条第1項ロ)
- 事故発生場所 : 福島第一原子力発電所
- 事故発生日時 : 平成23年3月11日 16時36分
- 発生事象と対応の概要

第25条-1013報でお知らせしました、XXXXXXXXXX工事に使用されていたバックホウのアーム油圧部からの油漏えいに関して、双葉消防本部及び富岡消防署による現場確認が行われ、12時30分に「危険物施設からの漏えいではない」と判断されました。

- 緊急時対策本部その他の事項の概要

なし

訂正 Rev.1

6/18 15:12受

下記のとおり訂正します。

*1 (正) [] ← (誤) []

様式 8-1 (1/2)

応急処置の概要 (原子炉施設)

(第25条-1014報)

経済産業大臣
福島県知事
大熊町長
双葉町長

殿

Rev.1 受信日時
15時00分

第25条報告

原子力災害対策特別措置法第25条第2項に基づき、応急措置の概要を以下のとおり報告します。

| | | | |
|------|--------------------|-----|--|
| 発信日時 | 平成24年 6月18日 12時51分 | 送信者 | 東京電力(株) 福島第一原子力発電所 原子力防災管理者 高橋 毅 連絡先: 0240-30-9301 |
| 受信日時 | 平成 年 月 日 時 分 | 受信者 | |

1. 事故件名 : 非常用炉心冷却装置注水不能
(原災法政令第6条第4項第4号, 省令第21条第1項口)

2. 事故発生場所 : 福島第一原子力発電所

3. 事故発生日時 : 平成23年3月11日 16時36分

4. 発生事象と対応の概要

*1 []

第25条-1013報でお知らせしました、[] 工事に使用されていたバックホウのアーム油圧部からの油漏えいに関して、双葉消防本部及び宮岡消防署による現場確認が行われ、12時30分に「危険物施設からの漏えいではない」と判断されました。

5. 緊急時対策本部その他の事項の概要

なし

訂正 Rev.1

訂正 Rev.2

6/18 15:28受

下記のとおり訂正します。

Rev.1 発信日 記入漏れの為追記(訂)

*2 6月18日 様式 8-1 (1/2) (追記)

*1 (正) [] ← (誤) []

応急処置の概要 (原子炉施設)

(第25条-1014報)

経済産業大臣
福島県知事
大熊町長
双葉町長 殿

Rev.1 発信日時
*2 6月18日 15時00分

Rev.2 発信日時
6月18日 15時20分

第25条報告

原子力災害対策特別措置法第25条第2項に基づき、応急措置の概要を以下のとおり報告します。

| | | | |
|------|--------------------|-----|--|
| 発信日時 | 平成24年 6月18日 12時51分 | 送信者 | 東京電力(株) 福島第一原子力発電所 原子力防災管理者 高橋 毅 連絡先: 0240-30-9301 |
| 受信日時 | 平成 年 月 日 時 分 | 受信者 | |

- 事故件名 : 非常用炉心冷却装置注水不能
(原災法政令第6条第4項第4号, 省令第21条第1項ロ)
- 事故発生場所 : 福島第一原子力発電所
- 事故発生日時 : 平成23年3月11日 16時36分
- 発生事象と対応の概要

*1 []

第25条-1013報でお知らせしました、[] 工事に使用されていたバックホウのアーム油圧部からの油漏えいに関して、双葉消防本部及び富岡消防署による現場確認が行われ、12時30分に「危険物施設からの漏えいではない」と判断されました。

5. 緊急時対策本部その他の事項の概要

なし

6/18 16:38

様式 1 (1/2)

1/9

応急処置の概要 (原子炉施設)

(第25条-1015報)

経済産業大臣
福島県知事
大熊町長
双葉町長 殿

第25条報告

原子力災害対策特別措置法第25条第2項に基づき、応急措置の概要を以下のとおり報告します。

| | | | |
|------|--------------------|-----|--|
| 発信日時 | 平成24年 6月18日 16時15分 | 送信者 | 東京電力(株) 福島第一原子力発電所 原子力防災管理者 高橋 毅 連絡先: 0240-30-9301 |
| 受信日時 | 平成 年 月 日 時 分 | 受信者 | |

1. 事故件名 : 非常用炉心冷却装置注水不能
(原災法政令第6条第4項第4号, 省令第21条第1項ロ)

2. 事故発生場所 : 福島第一原子力発電所

3. 事故発生日時 : 平成23年3月11日 16時9分

4. 発生事象と対応の概要

プラント状況 (6月18日11時00分現在)、発電所敷地内におけるモニタリング結果 (6月18日16時00分現在) を報告します。

2号機及び3号機タービン建屋地下滞留水の集中廃棄物処理施設高温焼却炉建屋への移送については11時00分にパトロールを実施し、異常のないことを確認しました。

第25条-675報他でお知らせした1~4号機側南放水口付近の海水サンプリング結果に関して、6月18日8時15分に採取した海水の測定結果を報告します (添付参照)。

5. 緊急時対策本部その他の事項の概要

なし

福島第一原子力発電所 プラント関連パラメータ

2012年6月18日 11:00 現在

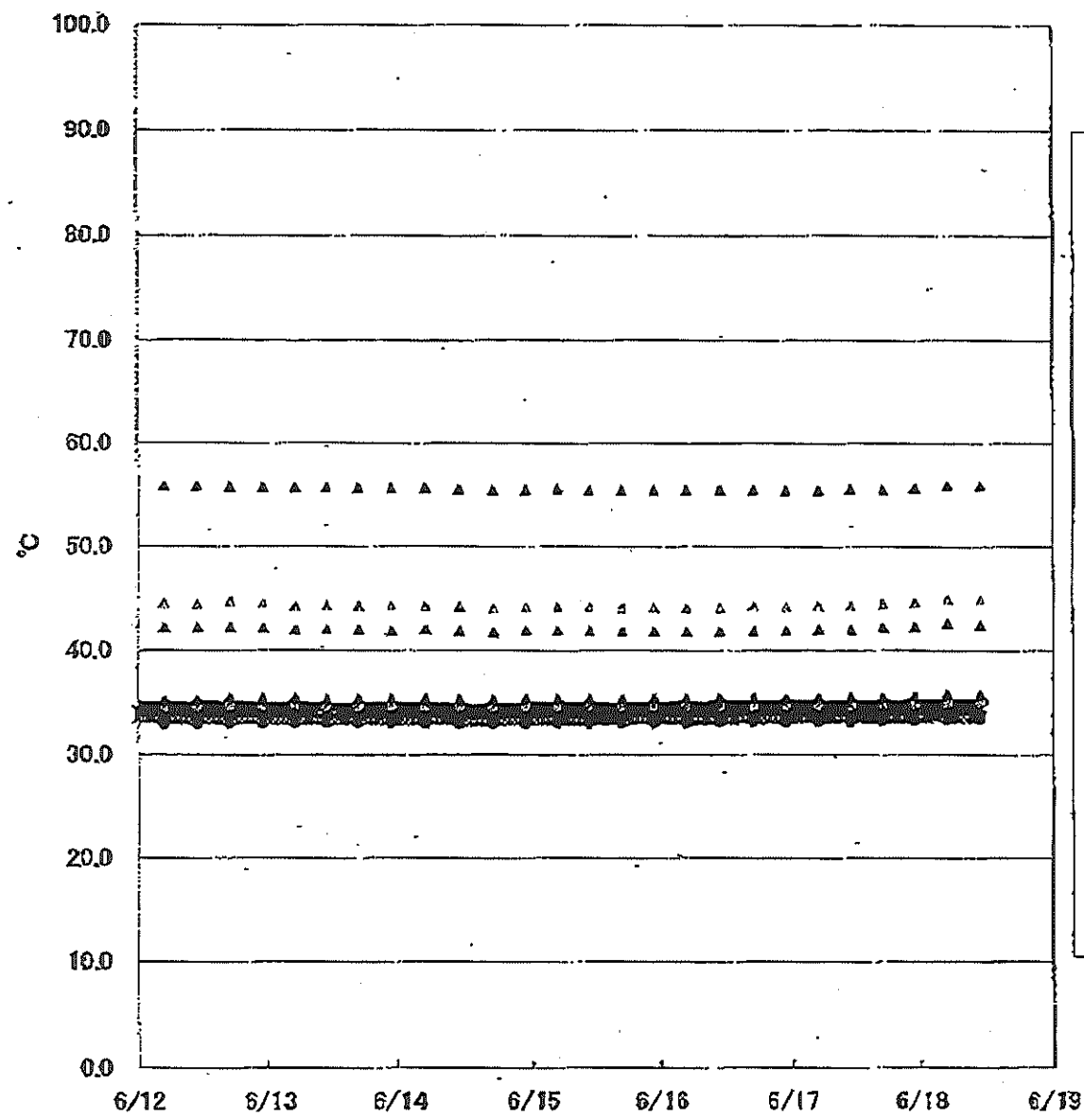
【設置事項】
各計測器については、地震やその他の外部要因の影響を受けて、適時の使用時に
条件を超過しているものもあり、正しく測定されていない可能性のある計測器も存
在している。プラントの状況を把握するために、このような計器の不確かさも考
慮したうえで、複数の計測器から得られる情報を活用して変化の傾向にも着目し
て総合的に判断している。

| 号機 | 1号機 | 2号機 | 3号機 | 4号機 |
|-----------------------------|--|---|---|--------------------------------|
| 原子炉注水状況 | 給水系：3.4m ³ /h CS系：2.0m ³ /h (6/18 11:00 現在) | 給水系：3.0m ³ /h CS系：5.3m ³ /h (6/18 11:00 現在) | 給水系：3.7m ³ /h CS系：5.0m ³ /h (6/18 11:00 現在) | |
| 原子炉压力容器 底部温度 | VESSEL BOTTOM HEAD (TE-263-69L1)：34.1℃ 原子炉 SKIRT JOINT 上部 (TE-263-69H1)：34.9℃ VESSEL DOWN COMMER (TE-263-69G2)：33.7℃ (6/18 11:00 現在) | VESSEL WALL ABOVE BOTTOM HEAD (TE-2-3-69H3)：47.5℃ VESSEL BOTTOM ABOVE SKIRT JOINT (TE-2-3-69F2)：48.7℃ (6/18 11:00 現在) | RPV下部ヘッド温度 (TE-2-3-69L1)：53.0℃ スカートジャンクション上部温度 (TE-2-3-69F1)：48.3℃ RPV底部ヘッド上部温度 (TE-2-3-69H1)：37.6℃ (6/18 11:00 現在) | |
| 原子炉格納容器 内温度 | HVH-12A RETURN AIR (TE-1625A)：35.4℃ HVH-12A SUPPLY AIR (TE-1625F)：34.1℃ (6/18 11:00 現在) | RETURN AIR DRYWELL COOLER (TE-16-114B)：49.1℃ SUPPLY AIR D/W COOLER (TE-16-114G#1)：47.0℃ (6/18 11:00 現在) | 格納容器空調機戻り空気温度 (TE-16-114A)：44.4℃ 格納容器空調機供給空気温度 (TE-16-114F#1)：46.0℃ (6/18 11:00 現在) | |
| 原子炉格納容器 圧力 | 106.6kPa abs. (6/18 11:00 現在) | 6.11kPa g (6/18 11:00 現在) | 0.25kPa g (6/18 11:00 現在) | |
| 空素封入流量 | RPV：14.1Nm ³ /h PCV：22.0Nm ³ /h (6/18 11:00 現在) | RPV：16.0Nm ³ /h PCV：5.0Nm ³ /h (6/18 11:00 現在) | RPV：16Nm ³ /h PCV：18Nm ³ /h (6/18 11:00 現在) | |
| 原子炉格納容器 水素濃度 ※3 | A系：0.00vol% B系：0.00vol% (6/18 11:00 現在) | A系：0.35vol% B系：0.35vol% (6/18 11:00 現在) | A系：0.18vol% B系：0.17vol% (6/18 11:00 現在) | |
| 原子炉格納容器 放射能濃度 (Xe135) | A系：2.40E-03Bq/cc B系：2.21E-03Bq/cc (6/18 11:00 現在) | - | - | |
| 使用済燃料プール 水温度 | 23.5℃ (6/18 11:00 現在) | 25.0℃ (6/18 11:00 現在) | 24.1℃ (6/18 11:00 現在) | 32℃ (6/18 11:00 現在) |
| FPC 対応ゲージ 水位 | 2.25m (6/18 11:00 現在) | 3.47m (6/18 11:00 現在) | 5.47m (6/18 11:00 現在) | 61.04×100mm (6/18 11:00 現在) |

【計測器に関する情報】
※1：計器不良
※2：状況推移を連続監視中（指示値の変動が検出されたものの計器不良と判断するに至らず、指示値の推移を監視している計器）
※3：指示値がマイナスの場合は0.00vol%と記載する。（水素濃度が極めて低い場合は、計器精度によりマイナス表示される場合があるため）

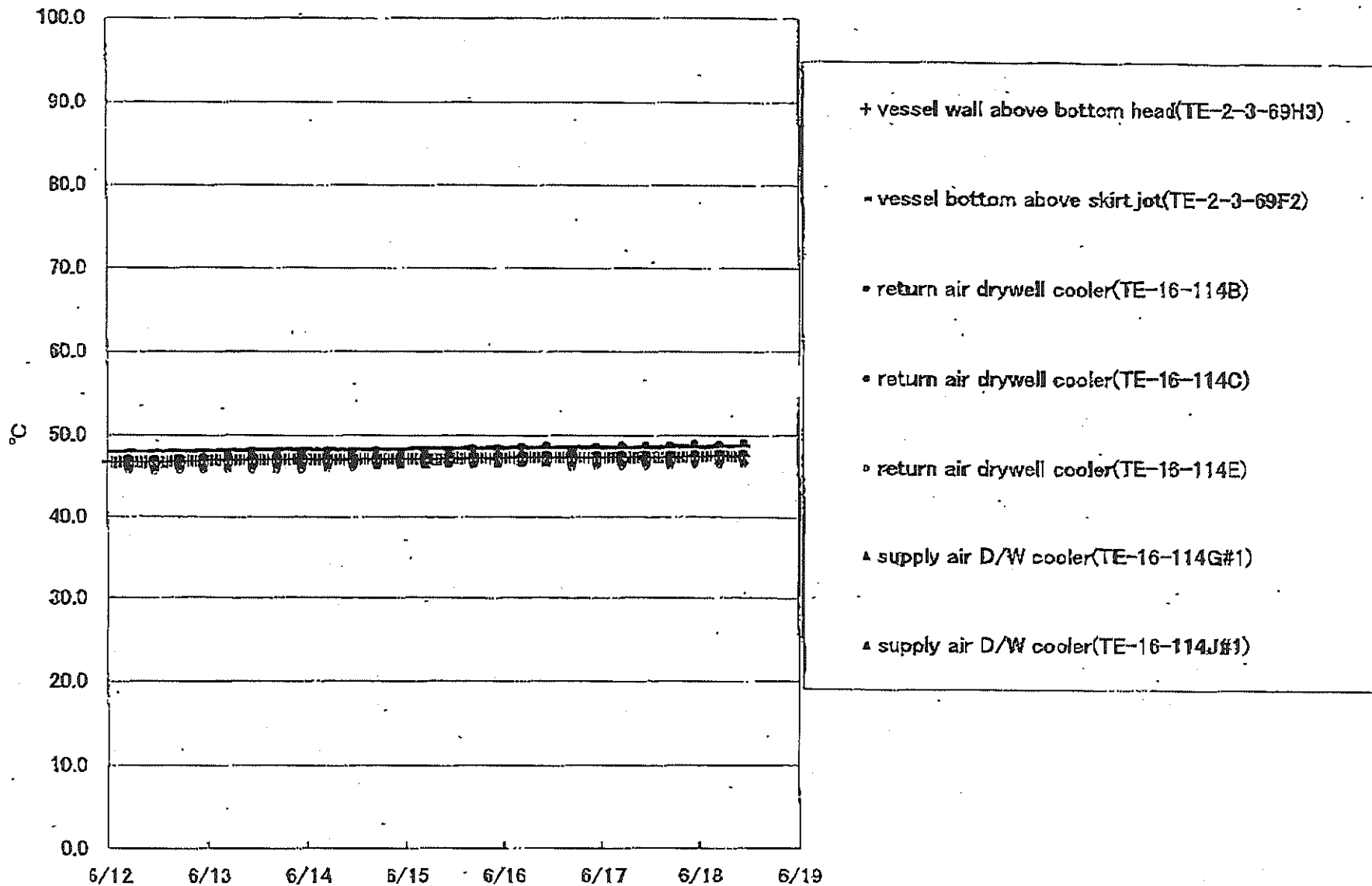
1/9

福島第一原子力発電所1号機 温度に関するパラメータ



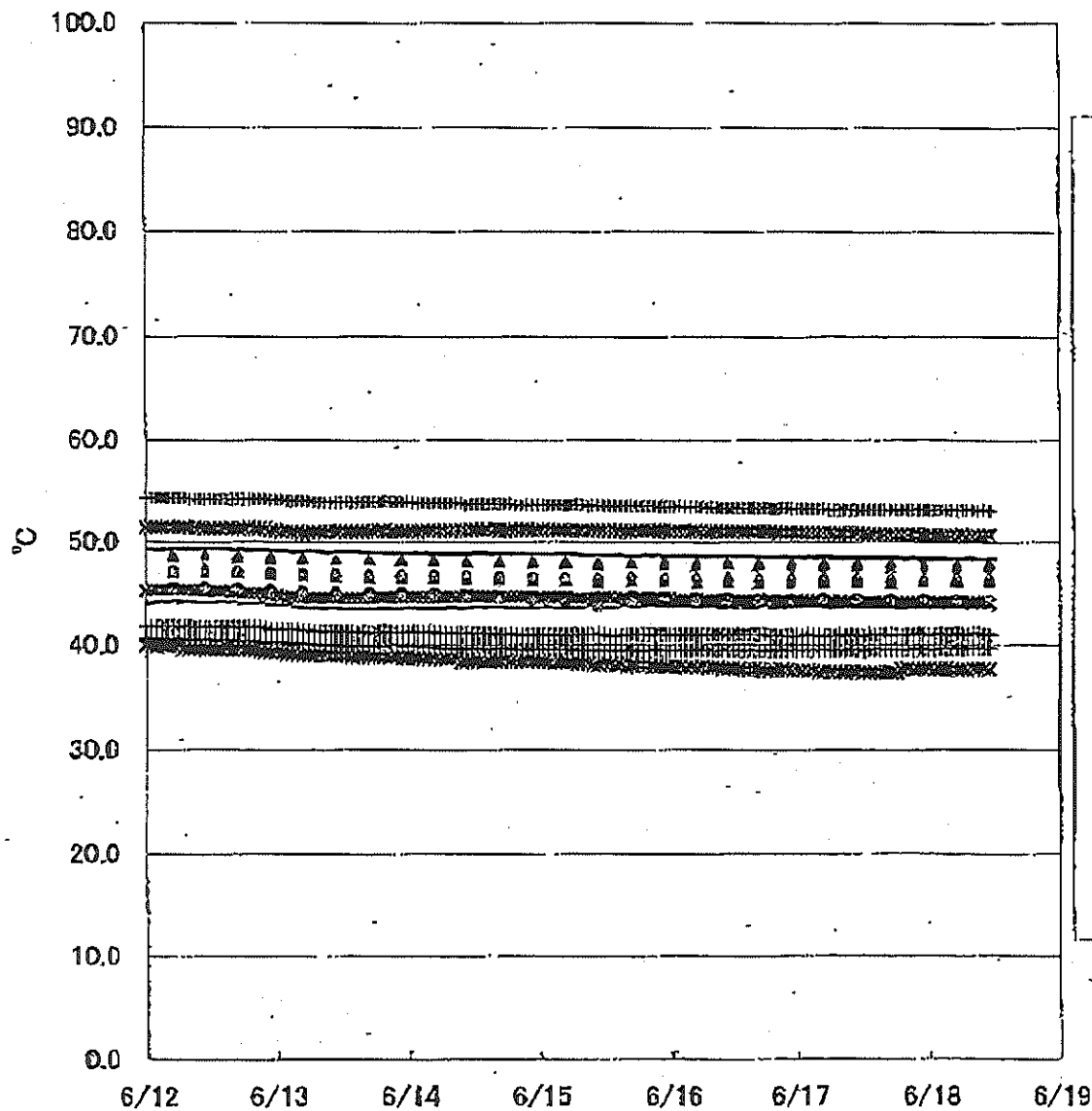
- + vessel bottom head(TE-263-69L1)
- + vessel bottom head(TE-263-69L2)
- 原子炉skirt joint上部(TE-263-69H1)
- 原子炉skirt joint上部(TE-263-69H3)
- x vessel down commer(TE-263-69G2)
- x vessel down commer(TE-263-69G3)
- o HVH-12A return air(TE-1625A)
- o HVH-12B return air(TE-1625B)
- o HVH-12C return air(TE-1625C)
- o HVH-12D return air(TE-1625D)
- o HVH-12E return air(TE-1625E)
- ▲ HVH-12A supply air(TE-1625F)
- ▲ HVH-12B supply air(TE-1625G)
- ▲ HVH-12C supply air(TE-1625H)
- ▲ HVH-12D supply air(TE-1625J)
- ▲ HVH-12E supply air(TE-1625K)

福島第一原子力発電所2号機 温度に関するパラメータ



5/9

福島第一原子力発電所3号機 温度に関するパラメータ



- + RPV下部ヘッド温度(TE-2-3-69L1)
- + RPV下部ヘッド温度(TE-2-3-69L2)
- + RPV下部ヘッド温度(TE-2-3-69L3)
- スカートジャンクション上部温度(TE-2-3-69F1)
- スカートジャンクション上部温度(TE-2-3-69F2)
- スカートジャンクション上部温度(TE-2-3-69F3)
- x RPV底部ヘッド上部温度(TE-2-3-69H1)
- x RPV底部ヘッド上部温度(TE-2-3-69H2)
- x RPV底部ヘッド上部温度(TE-2-3-69H3)
- o 格納容器空調機戻り空気温度(TE-16-114A)
- o 格納容器空調機戻り空気温度(TE-16-114B)
- o 格納容器空調機戻り空気温度(TE-16-114C)
- o 格納容器空調機戻り空気温度(TE-16-114D)
- o 格納容器空調機戻り空気温度(TE-16-114E)
- △ 格納容器空調機供給空気温度(TE-16-114F#1)
- △ 格納容器空調機供給空気温度(TE-16-114G#1)
- △ 格納容器空調機供給空気温度(TE-16-114H#1)
- △ 格納容器空調機供給空気温度(TE-16-114J#2)
- ◇ 格納容器空調機供給空気温度(TE-16-114K#1)

6/9

| 場所 | 日時 | 線量率 ($\mu\text{Sv/h}$) | 中性子線量 率 | 天候 | 風向 | 風速 (m/s) |
|----|-----------------|-----------------------------|------------|----|-----|-------------|
| 西門 | 2012/6/18 9:00 | 8.0 | <0.01 | 晴れ | SE | 3.4 |
| 西門 | 2012/6/18 9:10 | 7.9 | <0.01 | 晴れ | SE | 3.1 |
| 西門 | 2012/6/18 9:20 | 8.0 | <0.01 | 晴れ | SE | 3.2 |
| 西門 | 2012/6/18 9:30 | 7.9 | <0.01 | 晴れ | SE | 3.7 |
| 西門 | 2012/6/18 9:40 | 8.0 | <0.01 | 晴れ | SE | 3.9 |
| 西門 | 2012/6/18 9:50 | 7.9 | <0.01 | 晴れ | SE | 3.7 |
| 西門 | 2012/6/18 10:00 | 8.1 | <0.01 | 晴れ | SE | 3.4 |
| 西門 | 2012/6/18 10:10 | 8.0 | <0.01 | 晴れ | SE | 3.9 |
| 西門 | 2012/6/18 10:20 | 8.0 | <0.01 | 晴れ | SE | 3.1 |
| 西門 | 2012/6/18 10:30 | 8.0 | <0.01 | 晴れ | SE | 2.7 |
| 西門 | 2012/6/18 10:40 | 8.0 | <0.01 | 晴れ | SE | 3.2 |
| 西門 | 2012/6/18 10:50 | 7.8 | <0.01 | 晴れ | SE | 3.0 |
| 西門 | 2012/6/18 11:00 | 7.9 | <0.01 | 晴れ | SE | 2.6 |
| 西門 | 2012/6/18 11:10 | 7.7 | <0.01 | 晴れ | SE | 3.1 |
| 西門 | 2012/6/18 11:20 | 7.7 | <0.01 | 晴れ | SE | 2.8 |
| 西門 | 2012/6/18 11:30 | 7.7 | <0.01 | 晴れ | SE | 2.4 |
| 西門 | 2012/6/18 11:40 | 7.6 | <0.01 | 晴れ | SE | 3.0 |
| 西門 | 2012/6/18 11:50 | 7.8 | <0.01 | 晴れ | SE | 3.2 |
| 西門 | 2012/6/18 12:00 | 7.8 | <0.01 | 晴れ | SE | 3.8 |
| 西門 | 2012/6/18 12:10 | 7.8 | <0.01 | 晴れ | SE | 3.1 |
| 西門 | 2012/6/18 12:20 | 7.8 | <0.01 | 晴れ | SE | 2.9 |
| 西門 | 2012/6/18 12:30 | 7.8 | <0.01 | 晴れ | SE | 3.3 |
| 西門 | 2012/6/18 12:40 | 7.9 | <0.01 | 晴れ | SE | 3.6 |
| 西門 | 2012/6/18 12:50 | 7.8 | <0.01 | 晴れ | SSE | 3.5 |
| 西門 | 2012/6/18 13:00 | 8.0 | <0.01 | 晴れ | SSE | 3.1 |
| 西門 | 2012/6/18 13:10 | 8.0 | <0.01 | 晴れ | SE | 3.5 |
| 西門 | 2012/6/18 13:20 | 8.0 | <0.01 | 晴れ | S | 3.2 |
| 西門 | 2012/6/18 13:30 | 8.0 | <0.01 | 晴れ | SSE | 3.0 |
| 西門 | 2012/6/18 13:40 | 8.0 | <0.01 | 晴れ | SE | 3.8 |
| 西門 | 2012/6/18 13:50 | 8.1 | <0.01 | 晴れ | SSE | 3.6 |
| 西門 | 2012/6/18 14:00 | 8.1 | <0.01 | 晴れ | SSE | 3.6 |
| 西門 | 2012/6/18 14:10 | 8.1 | <0.01 | 晴れ | SSE | 3.5 |
| 西門 | 2012/6/18 14:20 | 8.0 | <0.01 | 晴れ | SSE | 4.4 |
| 西門 | 2012/6/18 14:30 | 8.1 | <0.01 | 晴れ | SSE | 4.1 |
| 西門 | 2012/6/18 14:40 | 8.1 | <0.01 | 晴れ | SE | 3.6 |
| 西門 | 2012/6/18 14:50 | 8.1 | <0.01 | 晴れ | SE | 3.5 |
| 西門 | 2012/6/18 15:00 | 8.1 | <0.01 | 晴れ | SE | 3.3 |
| 西門 | 2012/6/18 15:10 | 8.1 | <0.01 | 晴れ | SE | 3.6 |
| 西門 | 2012/6/18 15:20 | 8.1 | <0.01 | 晴れ | SE | 3.7 |
| 西門 | 2012/6/18 16:30 | 8.1 | <0.01 | 晴れ | SE | 4.3 |
| 西門 | 2012/6/18 16:40 | 8.1 | <0.01 | 晴れ | SE | 4.0 |
| 西門 | 2012/6/18 16:50 | 8.1 | <0.01 | 晴れ | SE | 3.3 |
| 西門 | 2012/6/18 16:00 | 8.1 | <0.01 | 晴れ | ESE | 3.4 |

福島第一原子力発電所 モニタリングポスト空間線量率($\mu\text{Sv/h}$)

7/9

| 測定日時 | MP-1 | MP-2 | MP-3 | MP-4 | MP-5 | MP-6 | MP-7 | MP-8 | スタック(95m) | |
|-----------------|------|------|------|------|------|------|------|------|-----------|---------|
| | | | | | | | | | 風向 | 風速(m/s) |
| 2012/6/18 9:00 | 3.7 | 6.8 | 8.2 | 7.8 | 8.2 | 4.8 | 8.8 | 6.7 | SSE | 5.1 |
| 2012/6/18 9:10 | 3.7 | 6.8 | 8.2 | 7.8 | 8.2 | 4.8 | 8.8 | 6.7 | SSE | 4.8 |
| 2012/6/18 9:20 | 3.7 | 6.8 | 8.2 | 7.9 | 8.2 | 4.8 | 8.8 | 6.7 | SSE | 4.8 |
| 2012/6/18 9:30 | 3.7 | 6.8 | 8.2 | 7.9 | 8.2 | 4.8 | 8.8 | 6.7 | SSE | 5.1 |
| 2012/6/18 9:40 | 3.7 | 6.8 | 8.2 | 7.9 | 8.3 | 4.8 | 8.8 | 6.7 | SSE | 5.4 |
| 2012/6/18 9:50 | 3.7 | 6.8 | 8.2 | 7.9 | 8.3 | 4.8 | 8.8 | 6.7 | SSE | 6.0 |
| 2012/6/18 10:00 | 3.7 | 6.8 | 8.2 | 7.8 | 8.3 | 4.8 | 8.8 | 6.7 | SSE | 5.4 |
| 2012/6/18 10:10 | 3.7 | 6.8 | 8.2 | 7.9 | 8.3 | 4.8 | 8.8 | 6.7 | SSE | 5.5 |
| 2012/6/18 10:20 | 3.7 | 6.8 | 8.2 | 7.9 | 8.3 | 4.8 | 8.8 | 6.7 | SSE | 5.5 |
| 2012/6/18 10:30 | 3.7 | 6.8 | 8.2 | 7.9 | 8.3 | 4.8 | 8.8 | 6.7 | SSE | 5.9 |
| 2012/6/18 10:40 | 3.7 | 6.8 | 8.2 | 7.9 | 8.3 | 4.8 | 8.8 | 6.7 | SSE | 4.4 |
| 2012/6/18 10:50 | 3.7 | 6.8 | 8.2 | 7.9 | 8.3 | 4.8 | 8.8 | 6.7 | SE | 5.4 |
| 2012/6/18 11:00 | 3.7 | 6.8 | 8.2 | 7.9 | 8.3 | 4.8 | 8.8 | 6.7 | SSE | 4.5 |
| 2012/6/18 11:10 | 3.7 | 6.8 | 8.2 | 7.9 | 8.3 | 4.8 | 8.8 | 6.7 | SE | 5.1 |
| 2012/6/18 11:20 | 3.7 | 6.8 | 8.2 | 7.9 | 8.3 | 4.8 | 8.8 | 6.7 | SE | 5.8 |
| 2012/6/18 11:30 | 3.7 | 6.9 | 8.2 | 7.9 | 8.3 | 4.8 | 8.8 | 6.7 | SE | 5.4 |
| 2012/6/18 11:40 | 3.7 | 6.9 | 8.2 | 7.9 | 8.3 | 4.8 | 8.8 | 6.7 | SE | 5.1 |
| 2012/6/18 11:50 | 3.7 | 6.9 | 8.2 | 7.9 | 8.3 | 4.8 | 8.8 | 6.7 | SE | 5.4 |
| 2012/6/18 12:00 | 3.7 | 6.9 | 8.2 | 7.9 | 8.3 | 4.8 | 8.8 | 6.7 | SE | 5.5 |
| 2012/6/18 12:10 | 3.7 | 6.9 | 8.2 | 7.9 | 8.3 | 4.8 | 8.8 | 6.7 | SSE | 5.7 |
| 2012/6/18 12:20 | 3.8 | 6.9 | 8.2 | 7.9 | 8.3 | 4.8 | 8.8 | 6.7 | SSE | 6.8 |
| 2012/6/18 12:30 | 3.7 | 6.9 | 8.2 | 7.9 | 8.3 | 4.8 | 8.8 | 6.7 | SSE | 6.4 |
| 2012/6/18 12:40 | 3.7 | 6.9 | 8.2 | 7.9 | 8.3 | 4.8 | 8.8 | 6.7 | SSE | 6.8 |
| 2012/6/18 12:50 | 3.7 | 6.9 | 8.3 | 7.9 | 8.3 | 4.8 | 8.8 | 6.7 | SSE | 6.6 |
| 2012/6/18 13:00 | 3.8 | 6.9 | 8.3 | 7.9 | 8.3 | 4.8 | 8.8 | 6.7 | SSE | 7.1 |
| 2012/6/18 13:10 | 3.8 | 6.9 | 8.3 | 7.9 | 8.3 | 4.8 | 8.8 | 6.7 | S | 6.3 |
| 2012/6/18 13:20 | 3.8 | 6.9 | 8.3 | 7.9 | 8.3 | 4.8 | 8.8 | 6.7 | S | 7.2 |
| 2012/6/18 13:30 | 3.7 | 6.9 | 8.3 | 7.9 | 8.3 | 4.8 | 8.8 | 6.7 | S | 6.0 |
| 2012/6/18 13:40 | 3.8 | 6.9 | 8.3 | 7.9 | 8.3 | 4.8 | 8.8 | 6.7 | SSE | 6.4 |
| 2012/6/18 13:50 | 3.8 | 6.9 | 8.3 | 7.9 | 8.3 | 4.8 | 8.8 | 6.7 | S | 7.2 |
| 2012/6/18 14:00 | 3.8 | 6.9 | 8.3 | 7.9 | 8.3 | 4.8 | 8.8 | 6.7 | SSE | 8.8 |
| 2012/6/18 14:10 | 3.8 | 6.9 | 8.3 | 7.9 | 8.3 | 4.8 | 8.8 | 6.7 | S | 7.1 |
| 2012/6/18 14:20 | 3.8 | 6.9 | 8.3 | 7.9 | 8.3 | 4.8 | 8.8 | 6.7 | SSE | 8.0 |
| 2012/6/18 14:30 | 3.7 | 6.9 | 8.3 | 7.9 | 8.3 | 4.8 | 8.8 | 6.7 | S | 7.2 |
| 2012/6/18 14:40 | 3.8 | 6.9 | 8.3 | 7.9 | 8.3 | 4.8 | 8.8 | 6.7 | SSE | 7.6 |
| 2012/6/18 14:50 | 3.8 | 6.9 | 8.3 | 7.9 | 8.3 | 4.8 | 8.8 | 6.7 | SSE | 7.1 |
| 2012/6/18 15:00 | 3.8 | 6.9 | 8.3 | 7.9 | 8.3 | 4.8 | 8.8 | 6.7 | S | 7.4 |
| 2012/6/18 15:10 | 3.8 | 6.9 | 8.3 | 7.9 | 8.3 | 4.8 | 8.8 | 6.7 | SSE | 7.7 |
| 2012/6/18 15:20 | 3.8 | 6.9 | 8.3 | 7.9 | 8.3 | 4.8 | 8.8 | 6.7 | SSE | 6.0 |
| 2012/6/18 15:30 | 3.8 | 6.9 | 8.3 | 7.9 | 8.3 | 4.8 | 8.8 | 6.7 | SSE | 5.7 |
| 2012/6/18 15:40 | 3.8 | 6.9 | 8.3 | 7.9 | 8.3 | 4.8 | 8.8 | 6.7 | SSE | 5.0 |
| 2012/6/18 15:50 | 3.8 | 6.9 | 8.3 | 7.9 | 8.3 | 4.8 | 8.8 | 6.7 | SSE | 5.5 |
| 2012/6/18 16:00 | 3.8 | 6.9 | 8.3 | 7.9 | 8.3 | 4.8 | 8.8 | 6.7 | SSE | 5.8 |

| 福島第一原子力発電所 モニタリング結果(可搬型MP) | | | |
|----------------------------|----------------------|--------------------|--------------------|
| 日時 | 事務本館南側線量率 (mSv/h) | 正門線量率(μ Sv/h) | 西門線量率(μ Sv/h) |
| 2012/6/18 9:00 | 0.231 | 21 | 8 |
| 2012/6/18 9:30 | 0.230 | 21 | 8 |
| 2012/6/18 10:00 | 0.229 | 21 | 8 |
| 2012/6/18 10:30 | 0.228 | 21 | 8 |
| 2012/6/18 11:00 | 0.229 | 21 | 8 |
| 2012/6/18 11:30 | 0.228 | 21 | 8 |
| 2012/6/18 12:00 | 0.227 | 21 | 8 |
| 2012/6/18 12:30 | 0.226 | 21 | 8 |
| 2012/6/18 13:00 | 0.228 | 21 | 8 |
| 2012/6/18 13:30 | 0.225 | 21 | 8 |
| 2012/6/18 14:00 | 0.225 | 21 | 8 |
| 2012/6/18 14:30 | 0.226 | 21 | 8 |
| 2012/6/18 15:00 | 0.225 | 21 | 8 |
| 2012/6/18 15:30 | 0.226 | 21 | 8 |
| 2012/6/18 16:00 | 0.224 | 21 | 8 |

福島第一原子力発電所の淡水化装置（逆浸透膜式）から濃縮水貯槽への 移送配管における漏水に関するサンプリング結果

1～4号機側南放水口付近のサンプリング結果について

【試料採取場所】 1～4号機側南放水口付近

【試料採取日時】 平成24年6月18日（月） 8：15

【測定結果】

| 核種 | 放射性物質濃度 (Bq/cm ³) | 検出限界値 (Bq/cm ³) | 半減期 |
|--------|-------------------------------|-----------------------------|------|
| I-131 | 検出限界未滿 | 4.7×10^{-4} | 約8日 |
| Cs-134 | 検出限界未滿 | 1.2×10^{-3} | 約2年 |
| Cs-137 | 検出限界未滿 | 1.5×10^{-3} | 約30年 |
| Sb-125 | 検出限界未滿 | 1.2×10^{-3} | 約3年 |
| 全β | 検出限界未滿 | 2.7×10^{-2} | — |

γ核種については主な核種を記載



6/18 18:38 受

様式 8-1 (1/2)

応急処置の概要 (原子炉施設)

(第25条-1016報)

経済産業大臣
福島県知事
大熊町長
双葉町長 殿

第25条報告

原子力災害対策特別措置法第25条第2項に基づき、応急措置の概要を以下のとおり報告します。

| | | | |
|------|--------------------|-----|--|
| 発信日時 | 平成24年 6月18日 18時25分 | 送信者 | 東京電力(株) 福島第一原子力発電所 原子力防災管理者 高橋 毅 連絡先: 0240-30-9301 |
| 受信日時 | 平成 年 月 日 時 分 | 受信者 | |

1. 事故件名 : 非常用炉心冷却装置注水不能
(原災法政令第6条第4項第4号, 省令第21条第1項ロ)

2. 事故発生場所 : 福島第一原子力発電所

3. 事故発生日時 : 平成23年3月11日 16時36分

4. 発生事象と対応の概要

第25条-993、995、996、998、1001報にてお知らせしました、水処理設備除染装置(AREVA)の単独循環運転停止(漏えい)の件ですが、6月15日に現場を確認したところ、廃液貯留タンク上面に漏水の痕跡を確認したことから、漏えい箇所は廃液貯留タンク上面の配管貫通部と推定しました。漏えい原因については、廃液貯留タンクの液位計が故障(6月15日、液位計の健全性調査により不具合があることを確認)してタンク液位を誤検出し、その結果廃液貯留タンク下流側の配管の流量調整弁が閉まる制御となり、下流側に水が流れなくなり、その状態で廃液貯留タンクへの流入が継続したため、タンク内の水が溢れたと推定しました。今後、液位計の修理(基盤交換)を行う予定です。

5. 緊急時対策本部その他の事項の概要

なし

廃液貯留タンクオーバーフローメカニズム(推定)

