

1329

様式 8-1-(1/4)

11/9 11:14 受

異常事態連絡様式 (第2報以降) (原子炉施設)

※ 各項目について、情報が得られたものから記入し、迅速に連絡することとする。

平成23年11月9日 (第 報)
発信時刻 10 時 44 分
(第15条-1328報)

経済産業大臣, 福島県知事, 大熊町長, 双葉町長 殿

通報者名 福島第一原子力発電所長 吉田 昌郎
連絡先 (原子力防災管理者) 0240-32-2101 (代)

特定事象の発生について、原子力災害対策特別措置法第10条第1項の規定に基づく通報以降の情報を通報します。

原子力事業所及び場所		名称: 東京電力株式会社 福島第一原子力発電所 (事業区分: 電気事業) 場所: 福島県双葉郡大熊町大字大沢字北原 22	
特定事象の発生箇所		福島第一原子力発電所	
特定事象の発生時刻		平成23年3月11日 16時36分 (24時間表示)	
発生した特定事象の概要	特定事象の種類	⑥ 非常用炉心冷却装置注水不能 原子力緊急事態に該当 (■する, しない)	
	想定される原因	<input type="checkbox"/> 特定 <input checked="" type="checkbox"/> 調査中	
	検出された放射能量の状況, 検出された放射性物質の状況又は主な施設・設備の状況等	プラント状況 (11月9日6時00分現在) 及び、発電所敷地内におけるモニタリング結果 (11月9日10時00分現在) 並びに発電所周辺で採取した海水と空気中の放射性物質の核種分析結果 (採取日11月8日)、サブドレン等の核種分析結果 (採取日11月8日) を報告します。 また、海底土核種分析結果 (11月7日) についても併せて報告します。 なお、発電所敷地前面海域における空気中放射性物質の核種分析結果 (11月7日) 及び、海水核種分析結果 (沖合) (11月7日採取分) の一部については、悪天候のため、採取を中止しております。	
その他特定事象の把握に参考となる情報	被ばく者の状況及び汚染拡大の有無 (確認時刻 時 分)	被ばく者の状況 <input type="checkbox"/> 無 <input type="checkbox"/> 有: 被ばく者 名, 要救助者 名 汚染拡大の有無 <input type="checkbox"/> 無 <input type="checkbox"/> 有	
	気象情報 (確認時刻 10 時 00 分)	・天候: 曇り ・風向: 方位 北東 ・風速: 0.8 m/s ・大気安定度: _____	
	周辺環境への影響	<input type="checkbox"/> 無 <input type="checkbox"/> 有:	
	応急措置		

福島第一原子力発電所 プラント関連パラメータ (水位・圧力・温度などのデータ)

11月9日 6:00 現在

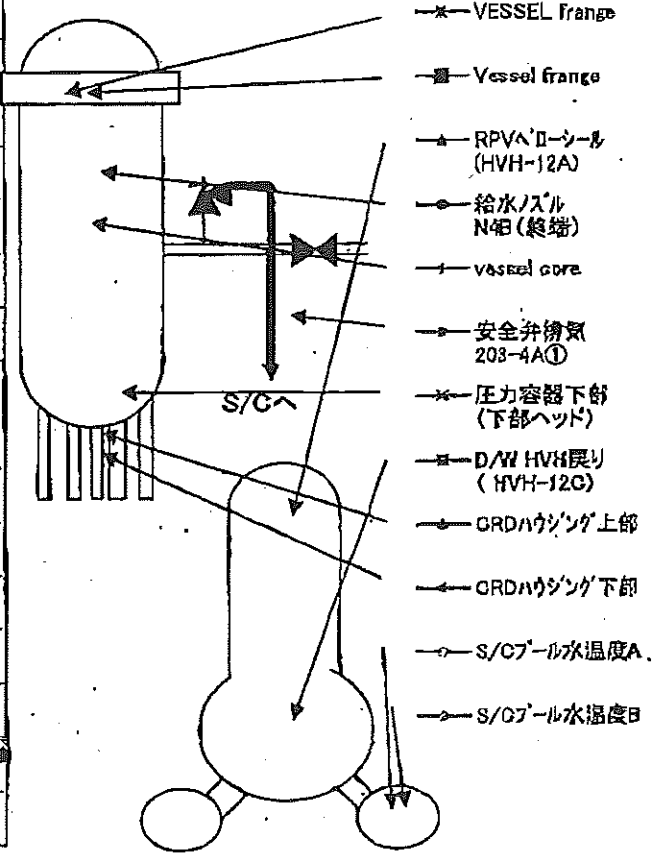
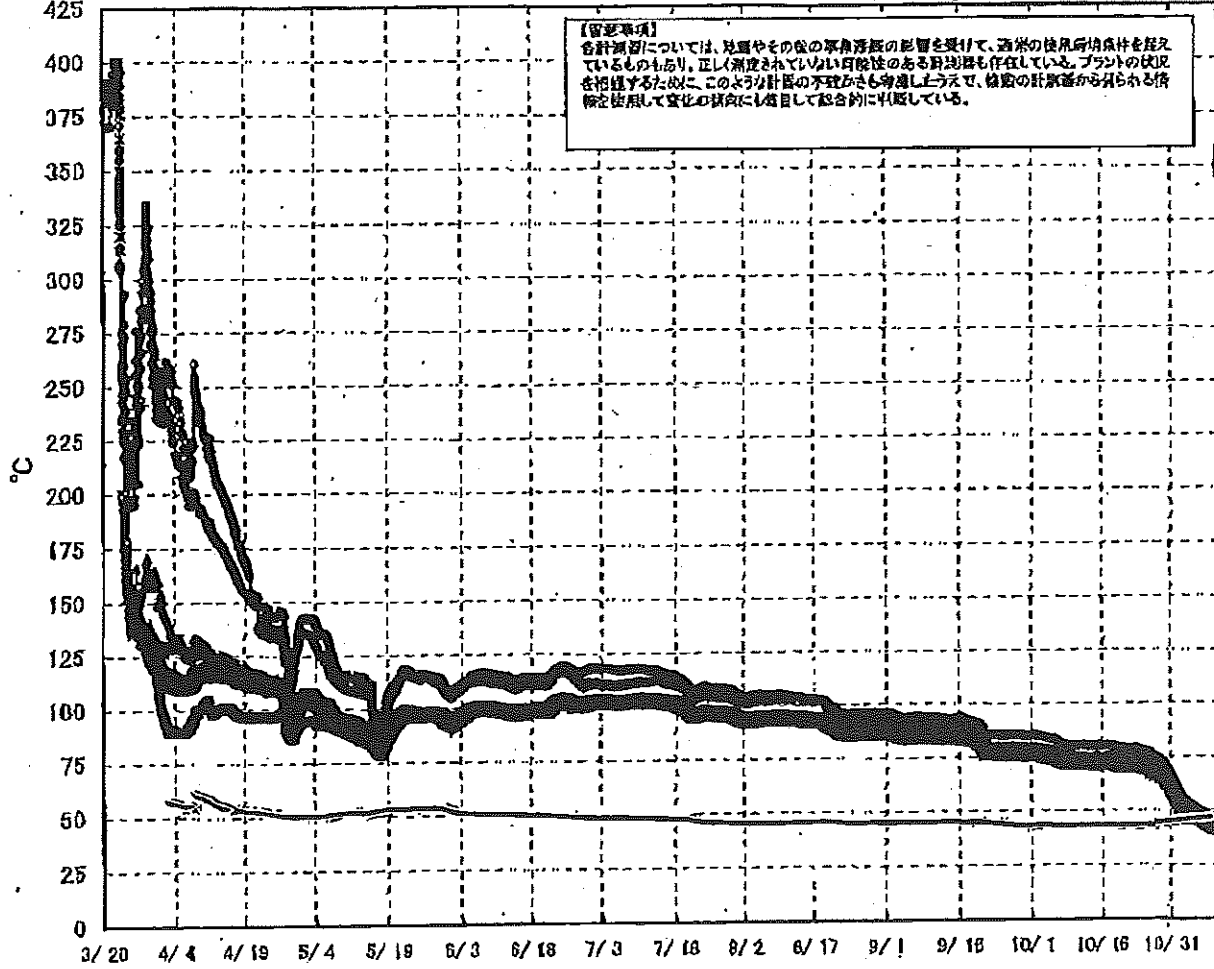
【留意事項】
 各計測器については、地震やその他の事故進展の影響を受けて、通常の使用環境条件を超えているものもあり、正しく表示されていない可能性のある計測器も存在している。プラントの状況を把握するために、このような計測の不確かさも考慮し、また、複数の計測器から得られる情報を活用して変化の傾向にも着目して総合的に判断している。

号機	1号機	2号機	3号機	4号機	5号機	6号機
原子炉注水状況	給水系統Aを用いた海水注水中。 流量7.8m ³ /h (11/9 5:00 現在)	給水系統A(CS系)を用いた海水注水中。 流量9.0m ³ /h (給水系) 流量7.3m ³ /h (CS系) (11/9 5:00 現在)	給水系統A(CS系)を用いた海水注水中。 流量2.8m ³ /h (給水系) 流量7.9m ³ /h (CS系) (11/9 5:00 現在)	※2 (全燃料取出中につき 監視対象外)	※2 (原子炉の除熱機能が維持されており、注水不要)	
原子炉水位	燃料坑A: 2114mm ※3 燃料坑B: 1830mm (11/9 5:00 現在)	燃料坑A: 2114mm ※3 燃料坑B: 2114mm (11/9 5:00 現在)	燃料坑A: 2112mm ※3 燃料坑B: 2228mm ※3 (11/9 5:00 現在)		停止域 1821mm (11/9 6:00 現在)	停止域 2088mm (11/9 6:00 現在)
原子炉圧力	A系: 0.010 MPa g B系: -MPa g (11/9 5:00 現在)	A系: 0.008 MPa g B系: -MPa g (11/9 5:00 現在)	A系: 0.007 MPa g (A) ※3 B系: 0.007 MPa g (C) ※3 (11/9 5:00 現在)		0.010 MPa g (11/9 6:00 現在)	0.018 MPa g (11/9 6:00 現在)
原子炉水温度	(系統流量がないため採取不可)				21.0℃ (11/9 6:00 現在)	22.8℃ (11/9 6:00 現在)
原子炉圧力容器 まわり温度	給水/戻り温度: 40.9℃ 圧力容器下部温度: 41.8℃ (11/9 5:00 現在)	給水/戻り温度: 68.0℃ 圧力容器下部温度: 71.1℃ (11/9 5:00 現在)	給水/戻り温度: 82.2℃ 圧力容器下部温度: 71.0℃ (11/9 5:00 現在)		※2 (原子炉水温度にて監視中)	
D/W・S/C 圧力	D/W: 0.1214 MPa abs S/C: 0.092 MPa abs (11/9 5:00 現在)	D/W: 0.116 MPa abs ※1 S/C: 0.092 MPa abs (11/9 5:00 現在)	D/W: 0.1015 MPa abs S/C: 0.1873 MPa abs (11/9 5:00 現在)		※2 (原子炉の除熱機能が維持されているため監視 対象外)	
D/W 雰囲気温度	RPVパロ-シール: 43.0℃ HVH戻り: 44.0℃ (11/9 5:00 現在)	RPVパロ-シール: 67.4℃ ※3 HVH戻り: 72.6℃ (11/9 5:00 現在)	RPVパロ-シール: 83.0℃ ※3 HVH戻り: 62.1℃ (11/9 5:00 現在)		※2 (原子炉の除熱機能が維持されているため監視 対象外)	
CAMS 放射線 モニタ	D/W(A): 7.00E-02 Sv/h ※1 B: 1.51E-02 Sv/h ※1 S/C(A): 6.70E-01 Sv/h B: 7.00E-01 Sv/h (11/9 5:00 現在)	D/W(A): 7.64E+00 Sv/h ※1 B: 2.95E+00 Sv/h ※1 S/C(A): 7.00E-02 Sv/h ※1 B: 3.64E+00 Sv/h ※1 (11/9 5:00 現在)	D/W(A): 3.25E+00 Sv/h ※3 B: 2.21E+00 Sv/h S/C(A): 2.71E-01 Sv/h B: 2.56E-01 Sv/h (11/9 5:00 現在)			
S/C 温度	A系: 46.6℃ B系: 46.5℃ (11/9 5:00 現在)	A系: 51.2℃ B系: 51.1℃ (11/9 5:00 現在)	A系: 41.6℃ B系: 41.8℃ (11/9 5:00 現在)			
O/W 設計圧力	0.384 MPa g (0.485 MPa abs)	0.384 MPa g (0.485 MPa abs)	0.384 MPa g (0.485 MPa abs)			
D/W 最高使用圧力	0.427 MPa g (0.528 MPa abs)	0.427 MPa g (0.528 MPa abs)	0.427 MPa g (0.528 MPa abs)			
使用燃料プール 温度	22.0℃ (11/9 5:00 現在)	25.1℃ (11/9 5:00 現在)	23.0℃ (11/9 5:00 現在)	31℃ (11/9 5:00 現在)	24.1℃ (11/9 5:00 現在)	24.0℃ (11/9 5:00 現在)
FPC 貯蔵タンク 水位	4010mm (11/9 5:00 現在)	2520mm (11/9 5:00 現在)	4640mm (11/9 5:00 現在)	3278mm (11/9 5:00 現在)	※2	
電源	外部電源受電中 (P/C2C)		外部電源受電中 (P/C4D)		外部電源受電中	
その他情報				共用プール 25℃ (11/8 9:45 現在)	6U: SHCモード (10/26 10:46~)	6U: SHCモード (11/2 11:16~)

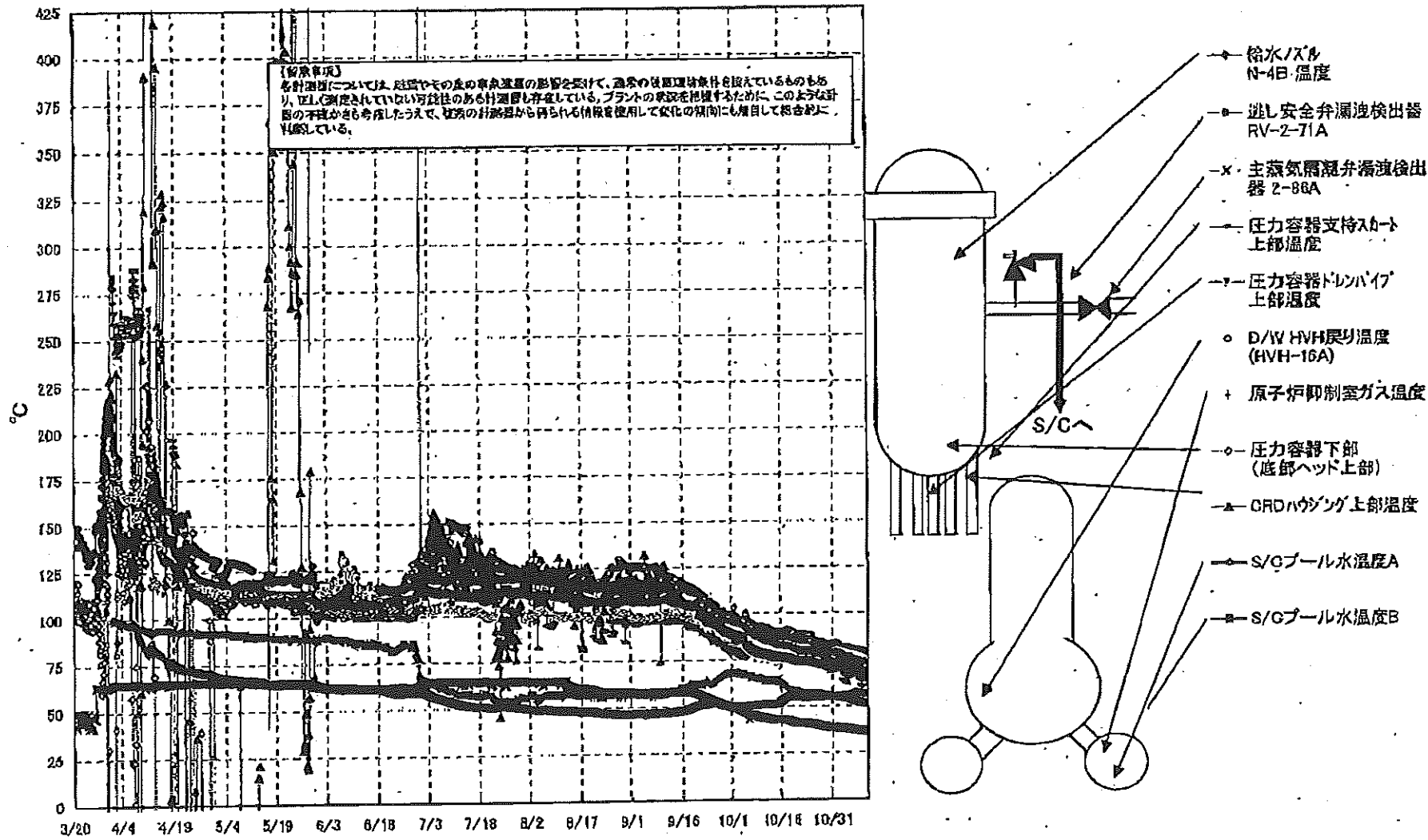
圧力換算 ゲージ圧 (MPa g) = 絶対圧 (MPa abs) - 大気圧 (標準大気圧 0.1013 MPa)
 絶対圧 (MPa abs) = ゲージ圧 (MPa g) + 大気圧 (標準大気圧 0.1013 MPa)

※1: 計測不良
 ※2: テーブル移動前
 ※3: 内部推移を指し示す

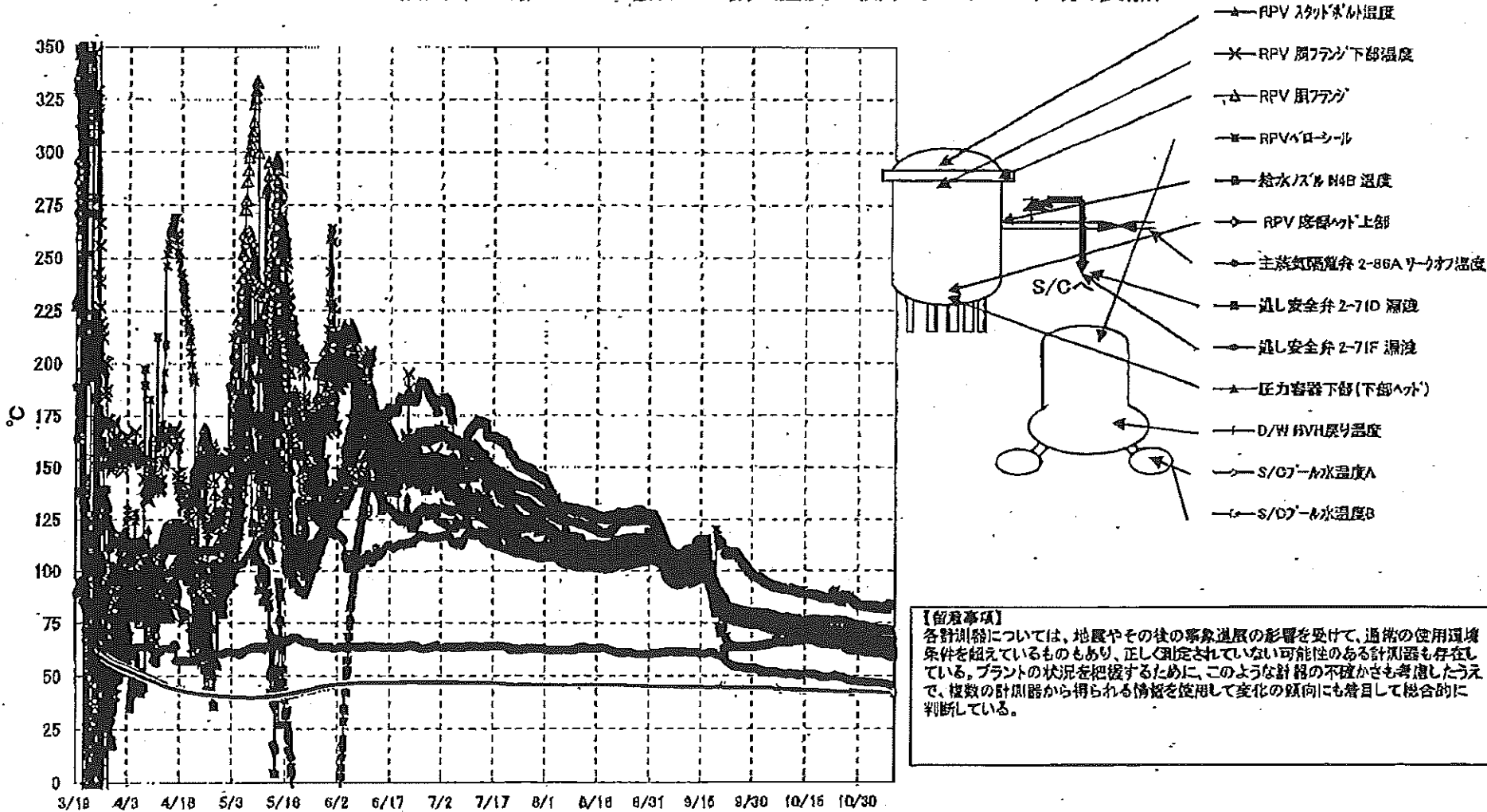
福島第一原子力発電所 1号機 温度に関するパラメータ (代表点)



福島第一原子力発電所 2号機 温度に関するパラメータ(代表点)



福島第一原子力発電所3号機 温度に関するパラメータ(代表点)



福島第一原子力発電所 モニタリングポスト空間線量率($\mu\text{Sv/h}$)

6/20

測定日時	MP-1	MP-2	MP-3	MP-4	MP-5	MP-6	MP-7	MP-8
2011/11/8 15:00	4	20	13	11	14	33	95	70
2011/11/8 15:10	4	20	13	12	14	33	95	70
2011/11/8 15:20	4	20	13	12	14	33	95	70
2011/11/8 15:30	4	20	13	11	14	33	96	70
2011/11/8 15:40	4	20	13	11	14	33	95	70
2011/11/8 15:50	4	20	13	11	14	33	95	70
2011/11/8 16:00	4	20	13	12	14	33	95	70
2011/11/8 16:10	4	20	13	11	14	33	95	70
2011/11/8 16:20	4	20	13	11	14	33	95	70
2011/11/8 16:30	4	20	13	11	14	33	95	70
2011/11/8 16:40	4	20	13	11	14	33	95	70
2011/11/8 16:50	4	20	13	11	14	33	95	70
2011/11/8 17:00	4	20	13	11	14	33	95	70
2011/11/8 17:10	4	20	13	11	14	33	95	70
2011/11/8 17:20	4	20	13	11	14	33	95	70
2011/11/8 17:30	4	20	13	11	14	33	95	70
2011/11/8 17:40	4	20	13	11	14	33	95	70
2011/11/8 17:50	4	20	13	11	14	33	95	70
2011/11/8 18:00	4	20	13	11	14	33	95	70
2011/11/8 18:10	4	20	13	11	14	33	95	70
2011/11/8 18:20	4	20	13	11	14	33	95	70
2011/11/8 18:30	4	20	13	11	14	33	95	70
2011/11/8 18:40	4	20	13	11	14	33	95	70
2011/11/8 18:50	4	20	13	11	14	33	95	70
2011/11/8 19:00	4	20	13	11	14	33	95	70
2011/11/8 19:10	4	20	13	11	14	33	95	70
2011/11/8 19:20	4	20	13	11	14	33	95	70
2011/11/8 19:30	4	20	13	11	14	33	95	70
2011/11/8 19:40	4	20	13	11	14	33	95	70
2011/11/8 19:50	4	20	13	11	14	33	95	70
2011/11/8 20:00	4	20	13	11	14	33	95	70
2011/11/8 20:10	4	20	13	11	14	33	95	70
2011/11/8 20:20	4	20	13	11	14	33	95	70
2011/11/8 20:30	4	20	13	11	14	33	95	70
2011/11/8 20:40	4	20	13	11	14	33	95	70
2011/11/8 20:50	4	20	13	11	14	33	95	70
2011/11/8 21:00	4	20	13	11	14	33	95	70
2011/11/8 21:10	4	20	13	11	14	33	95	70
2011/11/8 21:20	4	20	13	11	14	33	95	70
2011/11/8 21:30	4	20	13	11	14	33	95	70
2011/11/8 21:40	4	20	13	11	14	33	95	70
2011/11/8 21:50	4	20	13	11	14	33	95	70
2011/11/8 22:00	4	20	13	11	14	33	95	70
2011/11/8 22:10	4	20	13	11	14	33	95	70
2011/11/8 22:20	4	20	13	11	14	33	95	70
2011/11/8 22:30	4	20	13	11	14	33	95	70
2011/11/8 22:40	4	20	13	11	14	33	95	70
2011/11/8 22:50	4	20	13	11	14	33	95	70
2011/11/8 23:00	4	20	13	11	14	33	95	70
2011/11/8 23:10	4	20	13	11	14	33	95	70
2011/11/8 23:20	4	20	13	11	14	33	95	70
2011/11/8 23:30	4	20	13	11	14	33	95	70
2011/11/8 23:40	4	20	13	11	14	33	95	70
2011/11/8 23:50	4	20	13	11	14	33	95	70
2011/11/9 0:00	4	20	13	11	14	33	95	70
2011/11/9 0:10	4	20	13	11	14	33	95	70
2011/11/9 0:20	4	20	13	11	14	33	95	70
2011/11/9 0:30	4	20	13	11	14	33	95	70
2011/11/9 0:40	4	20	13	11	14	33	95	70
2011/11/9 0:50	4	20	13	11	14	33	95	70
2011/11/9 1:00	4	20	13	11	14	33	95	70

福島第一原子力発電所 モニタリングポスト空間線量率($\mu\text{Sv/h}$)

7/20

測定日時	MP-1	MP-2	MP-3	MP-4	MP-5	MP-6	MP-7	MP-8
2011/11/9 1:10	4	20	13	11	14	33	95	70
2011/11/9 1:20	4	20	13	11	14	33	95	70
2011/11/9 1:30	4	20	13	11	14	33	95	70
2011/11/9 1:40	4	20	13	11	14	33	95	70
2011/11/9 1:50	4	20	13	11	14	33	95	70
2011/11/9 2:00	4	20	13	11	14	33	95	70
2011/11/9 2:10	4	20	13	11	14	33	95	70
2011/11/9 2:20	4	20	13	11	14	33	95	70
2011/11/9 2:30	4	20	13	11	14	33	95	70
2011/11/9 2:40	4	20	13	11	14	33	95	70
2011/11/9 2:50	4	20	13	11	14	33	95	70
2011/11/9 3:00	4	20	13	11	14	33	95	70
2011/11/9 3:10	4	20	13	11	14	33	95	70
2011/11/9 3:20	4	20	13	11	14	33	95	70
2011/11/9 3:30	4	20	13	11	14	33	95	70
2011/11/9 3:40	4	20	13	11	14	33	95	70
2011/11/9 3:50	4	20	13	11	14	33	95	70
2011/11/9 4:00	4	20	13	11	14	33	95	70
2011/11/9 4:10	4	20	13	11	14	33	95	70
2011/11/9 4:20	4	20	13	11	14	33	95	70
2011/11/9 4:30	4	20	13	11	14	33	95	70
2011/11/9 4:40	4	20	13	11	14	33	95	70
2011/11/9 4:50	4	20	13	11	14	33	95	70
2011/11/9 5:00	4	20	13	11	14	33	95	70
2011/11/9 5:10	4	20	13	11	14	33	95	70
2011/11/9 5:20	4	20	13	11	14	33	95	70
2011/11/9 5:30	4	20	13	11	14	33	95	70
2011/11/9 5:40	4	20	13	11	14	33	95	70
2011/11/9 5:50	4	20	13	11	14	33	95	70
2011/11/9 6:00	4	20	13	11	14	33	95	70
2011/11/9 6:10	4	20	13	11	14	33	95	70
2011/11/9 6:20	4	20	13	11	14	33	95	70
2011/11/9 6:30	4	20	13	11	14	33	95	70
2011/11/9 6:40	4	20	13	11	14	33	95	70
2011/11/9 6:50	4	20	13	11	14	33	95	70
2011/11/9 7:00	4	20	13	11	14	33	95	70
2011/11/9 7:10	4	20	13	11	14	33	95	70
2011/11/9 7:20	4	20	13	11	14	33	95	70
2011/11/9 7:30	4	20	13	11	14	33	95	70
2011/11/9 7:40	4	20	13	11	14	33	95	70
2011/11/9 7:50	4	20	13	11	14	33	95	70
2011/11/9 8:00	4	20	13	11	14	33	95	70
2011/11/9 8:10	4	20	13	11	14	33	95	70
2011/11/9 8:20	4	20	13	11	14	33	95	70
2011/11/9 8:30	4	20	13	11	14	33	95	70
2011/11/9 8:40	4	20	13	11	14	33	95	70
2011/11/9 8:50	4	20	13	11	14	33	95	70
2011/11/9 9:00	4	20	13	11	14	33	95	70
2011/11/9 9:10	4	20	13	11	14	33	95	70
2011/11/9 9:20	4	20	13	11	14	33	95	70
2011/11/9 9:30	4	20	13	11	14	33	95	70
2011/11/9 9:40	4	20	13	11	14	33	95	70
2011/11/9 9:50	4	20	13	11	14	33	95	70
2011/11/9 10:00	4	20	13	11	14	33	95	70

福島第一原子力発電所 モニタリング結果

場所	日時	線量率 ($\mu\text{Sv/h}$)	中性子線量 率	天候	風向	風速 (m/s)
西門	2011/11/8 15:00	11.0	<0.01	晴れ	WSW	0.5
西門	2011/11/8 15:10	11.0	<0.01	晴れ	S	0.4
西門	2011/11/8 15:20	11.0	<0.01	晴れ	S	0.4
西門	2011/11/8 15:30	11.1	<0.01	晴れ	ENE	0.4
西門	2011/11/8 15:40	11.0	<0.01	晴れ	SW	0.5
西門	2011/11/8 15:50	11.0	<0.01	晴れ	NE	0.4
西門	2011/11/8 16:00	11.0	<0.01	晴れ	S	0.3
西門	2011/11/8 16:10	11.0	<0.01	晴れ	SSE	0.5
西門	2011/11/8 16:20	11.0	<0.01	晴れ	SSW	0.5
西門	2011/11/8 16:30	11.0	<0.01	晴れ	NW	0.4
西門	2011/11/8 16:40	11.0	<0.01	晴れ	SW	0.4
西門	2011/11/8 16:50	11.0	<0.01	晴れ	SW	0.7
西門	2011/11/8 17:00	11.0	<0.01	晴れ	S	0.5
西門	2011/11/8 17:10	11.1	<0.01	晴れ	NW	0.8
西門	2011/11/8 17:20	11.0	<0.01	晴れ	WSW	0.5
西門	2011/11/8 17:30	11.0	<0.01	晴れ	W	0.5
西門	2011/11/8 17:40	11.0	<0.01	晴れ	WSW	0.7
西門	2011/11/8 17:50	11.0	<0.01	晴れ	WNW	0.8
西門	2011/11/8 18:00	11.0	<0.01	晴れ	NW	0.7
西門	2011/11/8 18:10	11.0	<0.01	晴れ	W	0.8
西門	2011/11/8 18:20	11.1	<0.01	晴れ	W	0.7
西門	2011/11/8 18:30	11.0	<0.01	晴れ	W	0.7
西門	2011/11/8 18:40	11.0	<0.01	晴れ	WNW	0.7
西門	2011/11/8 18:50	11.1	<0.01	晴れ	NNW	0.5
西門	2011/11/8 19:00	11.1	<0.01	晴れ	W	0.8
西門	2011/11/8 19:10	11.1	<0.01	晴れ	W	1.0
西門	2011/11/8 19:20	11.1	<0.01	晴れ	W	1.0
西門	2011/11/8 19:30	11.0	<0.01	晴れ	SW	0.9
西門	2011/11/8 19:40	11.0	<0.01	晴れ	W	0.9
西門	2011/11/8 19:50	11.0	<0.01	晴れ	WSW	1.0
西門	2011/11/8 20:00	11.1	<0.01	晴れ	WNW	0.8
西門	2011/11/8 20:10	11.0	<0.01	晴れ	W	0.9
西門	2011/11/8 20:20	11.0	<0.01	晴れ	W	0.9
西門	2011/11/8 20:30	11.0	<0.01	晴れ	WSW	1.3
西門	2011/11/8 20:40	11.1	<0.01	晴れ	W	1.3
西門	2011/11/8 20:50	11.0	<0.01	晴れ	WNW	1.3
西門	2011/11/8 21:00	11.1	<0.01	晴れ	W	0.9
西門	2011/11/8 21:10	11.1	<0.01	晴れ	WNW	0.7
西門	2011/11/8 21:20	11.1	<0.01	晴れ	WNW	0.8
西門	2011/11/8 21:30	11.0	<0.01	晴れ	W	0.8
西門	2011/11/8 21:40	11.0	<0.01	晴れ	WSW	0.7
西門	2011/11/8 21:50	11.0	<0.01	晴れ	W	1.0
西門	2011/11/8 22:00	11.1	<0.01	晴れ	W	0.8
西門	2011/11/8 22:10	11.1	<0.01	晴れ	WNW	0.8
西門	2011/11/8 22:20	11.0	<0.01	晴れ	W	1.0
西門	2011/11/8 22:30	11.1	<0.01	晴れ	W	1.1
西門	2011/11/8 22:40	11.0	<0.01	晴れ	W	0.8
西門	2011/11/8 22:50	11.0	<0.01	晴れ	WSW	0.7
西門	2011/11/8 23:00	11.0	<0.01	晴れ	W	1.1
西門	2011/11/8 23:10	11.0	<0.01	晴れ	W	1.1
西門	2011/11/8 23:20	11.1	<0.01	晴れ	NW	1.1
西門	2011/11/8 23:30	11.0	<0.01	晴れ	NW	1.1
西門	2011/11/8 23:40	11.0	<0.01	晴れ	WNW	1.2
西門	2011/11/8 23:50	11.1	<0.01	晴れ	NW	0.8
西門	2011/11/9 0:00	11.0	<0.01	晴れ	NW	0.6
西門	2011/11/9 0:10	11.0	<0.01	晴れ	W	0.4
西門	2011/11/9 0:20	11.0	<0.01	晴れ	WNW	0.3
西門	2011/11/9 0:30	11.1	<0.01	晴れ	SW	0.4
西門	2011/11/9 0:40	11.0	<0.01	晴れ	WNW	0.7
西門	2011/11/9 0:50	11.1	<0.01	晴れ	W	0.7
西門	2011/11/9 1:00	11.0	<0.01	晴れ	W	0.6
西門	2011/11/9 1:00	11.0	<0.01	晴れ	WNW	0.8

9/20

福島第一原子力発電所 モニタリング結果

場所	日時	線量率 ($\mu\text{Sv/h}$)	中性子線量 率	天候	風向	風速 (m/s)
西門	2011/11/9 1:10	11.0	<0.01	晴れ	W	0.7
西門	2011/11/9 1:20	11.0	<0.01	晴れ	W	0.6
西門	2011/11/9 1:30	11.0	<0.01	晴れ	W	0.7
西門	2011/11/9 1:40	11.0	<0.01	晴れ	WSW	1.0
西門	2011/11/9 1:50	11.0	<0.01	晴れ	W	1.2
西門	2011/11/9 2:00	11.1	<0.01	晴れ	WSW	1.0
西門	2011/11/9 2:10	11.1	<0.01	晴れ	W	1.0
西門	2011/11/9 2:20	11.0	<0.01	晴れ	W	1.0
西門	2011/11/9 2:30	11.1	<0.01	晴れ	NW	1.1
西門	2011/11/9 2:40	11.0	<0.01	晴れ	W	0.8
西門	2011/11/9 2:50	11.0	<0.01	晴れ	WSW	0.8
西門	2011/11/9 3:00	11.0	<0.01	晴れ	W	0.7
西門	2011/11/9 3:10	10.9	<0.01	曇り	W	0.7
西門	2011/11/9 3:20	11.0	<0.01	曇り	NW	0.4
西門	2011/11/9 3:30	11.0	<0.01	曇り	W	0.6
西門	2011/11/9 3:40	11.0	<0.01	曇り	WNW	0.7
西門	2011/11/9 3:50	11.0	<0.01	曇り	WSW	0.8
西門	2011/11/9 4:00	11.0	<0.01	曇り	W	0.9
西門	2011/11/9 4:10	11.0	<0.01	曇り	W	0.9
西門	2011/11/9 4:20	10.9	<0.01	曇り	W	0.7
西門	2011/11/9 4:30	11.0	<0.01	曇り	W	0.6
西門	2011/11/9 4:40	11.0	<0.01	曇り	W	0.7
西門	2011/11/9 4:50	11.0	<0.01	曇り	WSW	0.8
西門	2011/11/9 5:00	11.0	<0.01	曇り	WSW	0.8
西門	2011/11/9 5:10	11.0	<0.01	曇り	WSW	0.7
西門	2011/11/9 5:20	11.0	<0.01	曇り	W	0.8
西門	2011/11/9 5:30	11.0	<0.01	曇り	WSW	0.6
西門	2011/11/9 5:40	11.0	<0.01	曇り	WSW	0.7
西門	2011/11/9 5:50	11.0	<0.01	曇り	W	0.8
西門	2011/11/9 6:00	11.0	<0.01	曇り	SW	0.5
西門	2011/11/9 6:10	11.0	<0.01	曇り	NW	0.7
西門	2011/11/9 6:20	11.0	<0.01	曇り	N	0.9
西門	2011/11/9 6:30	11.0	<0.01	曇り	N	0.8
西門	2011/11/9 6:40	11.0	<0.01	曇り	N	0.8
西門	2011/11/9 6:50	11.0	<0.01	曇り	NW	0.7
西門	2011/11/9 7:00	11.0	<0.01	曇り	NW	0.8
西門	2011/11/9 7:10	11.0	<0.01	曇り	N	1.0
西門	2011/11/9 7:20	11.0	<0.01	曇り	NW	0.9
西門	2011/11/9 7:30	11.0	<0.01	曇り	W	0.8
西門	2011/11/9 7:40	10.9	<0.01	曇り	W	0.9
西門	2011/11/9 7:50	10.8	<0.01	曇り	NW	0.9
西門	2011/11/9 8:00	10.7	<0.01	曇り	W	0.9
西門	2011/11/9 8:10	10.7	<0.01	曇り	N	0.4
西門	2011/11/9 8:20	11.0	<0.01	曇り	W	0.6
西門	2011/11/9 8:30	11.0	<0.01	曇り	WSW	0.7
西門	2011/11/9 8:40	11.0	<0.01	曇り	WSW	0.7
西門	2011/11/9 8:50	11.1	<0.01	曇り	W	1.0
西門	2011/11/9 9:00	11.0	<0.01	曇り	WNW	0.9
西門	2011/11/9 9:10	10.9	<0.01	曇り	NW	0.7
西門	2011/11/9 9:20	10.9	<0.01	曇り	W	0.7
西門	2011/11/9 9:30	10.9	<0.01	曇り	WNW	1.0
西門	2011/11/9 9:40	11.0	<0.01	曇り	NW	1.0
西門	2011/11/9 9:50	10.6	<0.01	曇り	WSW	1.0
西門	2011/11/9 10:00	10.6	<0.01	曇り	NE	0.8

福島第一原子力発電所 モニタリング結果(可搬型MP)

日時	事務本館南側線量率 (mSv/h)	正門線量率(μSv/h)	西門線量率(μSv/h)
2011/11/8 15:00	0.28	28	11
2011/11/8 15:30	0.28	28	11
2011/11/8 16:00	0.28	28	11
2011/11/8 16:30	0.28	28	11
2011/11/8 17:00	0.28	28	11
2011/11/8 17:30	0.28	28	11
2011/11/8 18:00	0.28	28	11
2011/11/8 18:30	0.28	28	11
2011/11/8 19:00	0.28	28	11
2011/11/8 19:30	0.28	28	11
2011/11/8 20:00	0.28	28	11
2011/11/8 20:30	0.28	28	11
2011/11/8 21:00	0.28	28	11
2011/11/8 21:30	0.29	28	11
2011/11/8 22:00	0.29	28	11
2011/11/8 22:30	0.29	28	11
2011/11/8 23:00	0.29	28	11
2011/11/8 23:30	0.29	28	11
2011/11/9 0:00	0.29	28	11
2011/11/9 0:30	0.29	28	11
2011/11/9 1:00	0.29	28	11
2011/11/9 1:30	0.29	28	11
2011/11/9 2:00	0.29	28	11
2011/11/9 2:30	0.29	28	11
2011/11/9 3:00	0.29	28	11
2011/11/9 3:30	0.29	28	11
2011/11/9 4:00	0.29	28	11
2011/11/9 4:30	0.29	28	11
2011/11/9 5:00	0.29	28	11
2011/11/9 5:30	0.29	28	11
2011/11/9 6:00	0.29	28	11
2011/11/9 6:30	0.29	28	11
2011/11/9 7:00	0.29	28	11
2011/11/9 7:30	0.29	28	11
2011/11/9 8:00	0.29	28	11
2011/11/9 8:30	0.29	28	11
2011/11/9 9:00	0.29	28	11
2011/11/9 9:30	0.29	28	11
2011/11/9 10:00	0.29	28	11

発電所敷地内における空气中放射性物質の核種分析結果<1/2>

参考値

(データ集約：11/9)

採取場所	福島第一 西門		福島第二 MP-1 (参考)				②炉規則告示濃度限度 (Bq/cm ³) (別表第2第四欄 放射線 業務従事者の呼吸する 空气中の濃度限度)
	①試料濃度 (Bq/cm ³)	倍率 (①/②)	①試料濃度 (Bq/cm ³)	倍率 (①/②)			
採取時刻	平成23年11月8日 7時00分～12時00分		平成23年11月8日 9時40分～9時50分				
検出核種 (半減期)	①試料濃度 (Bq/cm ³)	倍率 (①/②)	①試料濃度 (Bq/cm ³)	倍率 (①/②)	①試料濃度 (Bq/cm ³)	倍率 (①/②)	
I-131 (約8日)	ND	-	ND	-			1E-03
Cs-134 (約2年)	ND	-	ND	-			2E-03
Cs-137 (約30年)	2.4E-07	0.00	ND	-			3E-03

※ 試料濃度は、揮発性と粒子状の合計値。

0.0E-0とは、 0.0×10^{-0} と同じ意味である。

その他の核種については評価中。

※ 二種類以上の核種がある場合は、それぞれの濃度限度に対する倍率の総和を1と比較する。

※ 本分析における放射能濃度の検出限界値を下回る場合は、「ND」と記載。

福島第一 西門における検出限界値は次の通り。

揮発性のI-131が約1E-7Bq/cm³、Cs-134が約3E-7Bq/cm³、Cs-137が約3E-7Bq/cm³。

粒子状のI-131が約7E-8Bq/cm³、Cs-134が約2E-7Bq/cm³。

福島第二 MP-1における検出限界値は次の通り。

揮発性のI-131が約2E-6Bq/cm³、Cs-134が約3E-6Bq/cm³、Cs-137が約3E-6Bq/cm³。

粒子状のI-131が約9E-7Bq/cm³、Cs-134が約2E-6Bq/cm³、Cs-137が約2E-6Bq/cm³。

発電所敷地内における空气中放射性物質の核種分析結果<2/2>

参考値

(データ集約: 11/9)

採取場所	福島第一 MP-1		福島第一 MP-3		福島第一 MP-8		②炉規則告示濃度限度 (Bq/cm ³) (別表第2第四欄 放射線 業務従事者の呼吸する 空气中の濃度限度)
試料採取日時時刻	平成23年11月8日 9時54分～14時54分		平成23年11月8日 9時31分～14時31分		平成23年11月8日 9時43分～14時43分		
検出核種 (半減期)	①試料濃度 (Bq/cm ³)	倍率 (①/②)	①試料濃度 (Bq/cm ³)	倍率 (①/②)	①試料濃度 (Bq/cm ³)	倍率 (①/②)	
I-131 (約8日)	ND	-	ND	-	ND	-	1E-03
Cs-134 (約2年)	ND	-	ND	-	ND	-	2E-03
Cs-137 (約30年)	ND	-	ND	-	ND	-	3E-03

※ 試料濃度は、揮発性と粒子状の合計値。

○.0E-0とは、 0.0×10^{-0} と同じ意味である。

その他の核種については評価中。

※ 二種類以上の核種がある場合は、それぞれの濃度限度に対する倍率の総和を1と比較する。

※ 本分析における放射能濃度の検出限界値を下回る場合は、「ND」と記載。

検出限界値は次の通り。

揮発性のI-131が約 $2E-7$ Bq/cm³、Cs-134が約 $4E-7$ Bq/cm³、Cs-137が約 $5E-7$ Bq/cm³。

粒子状のI-131が約 $1E-7$ Bq/cm³、Cs-134が約 $3E-7$ Bq/cm³、Cs-137が約 $3E-7$ Bq/cm³。

ただし、検出限界値は検出器や試料性状により異なるため、この値以下でも検出される場合もある。

発電所敷地前面海域における空气中放射性物質の核種分析結果

参考値

(データ集約: 11/9)

採取場所	福島第一 沖合2~3km海上 1回目		福島第一 沖合2~3km海上 2回目		福島第一 沖合2~3km海上 3回目		福島第一 沖合2~3km海上 4回目		②炉規則告示濃度限度 (Bq/cm ³) (別表第2第四欄 放射線 業務従事者の呼吸する 空气中の濃度限度)
	平成23年11月7日 採取中止		平成23年11月7日 採取中止		平成23年11月7日 採取中止		平成23年11月7日 採取中止		
検出核種 (半減期)	①試料濃度 (Bq/cm ³)	倍率 (①/②)	①試料濃度 (Bq/cm ³)	倍率 (①/②)	①試料濃度 (Bq/cm ³)	倍率 (①/②)	①試料濃度 (Bq/cm ³)	倍率 (①/②)	
I-131 (約8日)	-	-	-	-	-	-	-	-	1E-03
Cs-134 (約2年)	-	-	-	-	-	-	-	-	2E-03
Cs-137 (約30年)	-	-	-	-	-	-	-	-	3E-03

※ 0.0E-0とは、 0.0×10^{-0} と同じ意味である。

海水核種分析結果<沿岸>

参考値

(データ集約: 11/9)

採取場所	福島第一 5,6号機放水口北側 (5,6号機放水口から北側に 約30m地点)		福島第一 南放水口付近 (1~4号機放水口から南側に 約330m地点)		福島第二 北放水口付近 (3,4号機放水口付近) (福島第一から約10km地点)		福島第二 岩沢海岸付近 (1,2号機放水口から 南側に約7km地点) (福島第一から約16km地点)		②炉規則告示濃度限度 (Bq/L) (別表第2第六節 周辺監視区域外の 水中の濃度限度)
	試料採取日時	平成23年11月8日 8時40分		平成23年11月8日 8時15分		平成23年11月8日 8時30分		平成23年11月8日 8時05分	
検出核種 (半減期)	①試料濃度 (Bq/L)	倍率 (①/②)	①試料濃度 (Bq/L)	倍率 (①/②)	①試料濃度 (Bq/L)	倍率 (①/②)	①試料濃度 (Bq/L)	倍率 (①/②)	
I-131 (約8日)	ND	-	ND	-	ND	-	ND	-	40
Cs-134 (約2年)	3.1	0.05	1.9	0.03	1.3	0.02	1.7	0.03	60
Cs-137 (約30年)	5.2	0.06	3.9	0.04	1.8	0.02	1.8	0.02	90

- ※ 炉規則告示濃度は、「Bq/cm³」の表記を「Bq/L」に換算した値
- ※ その他の核種については評価中。
- ※ 二種類以上の核種がある場合は、それぞれの濃度限度に対する倍率の総和を1と比較する。
- ※ 本分析における放射能濃度の検出限界値 (I-131が約0.65Bq/L) を下回る場合は、「ND」と記載。
ただし、検出限界値は検出器や試料性状により異なるため、この値以下でも検出される場合もある。

海水核種分析結果<沖合 1/2>

参考値

(データ集約: 11/9)

採取場所	南相馬市沖合15km 上層		南相馬市沖合15km 下層		隴戸川沖合15km 上層		隴戸川沖合15km 下層		福島第一 敷地沖合15km 上層		福島第一 敷地沖合15km 下層		②炉規則告示濃度限度 (Bq/L) (別表第2第六欄 周辺監視区域外の 水中の濃度限度)
	対象外		対象外		平成23年11月7日 採取中止		平成23年11月7日 採取中止		平成23年11月7日 採取中止		平成23年11月7日 採取中止		
検出核種 (半減期)	①試料濃度 (Bq/L)	倍率 (①/②)	①試料濃度 (Bq/L)	倍率 (①/②)	①試料濃度 (Bq/L)	倍率 (①/②)	①試料濃度 (Bq/L)	倍率 (①/②)	①試料濃度 (Bq/L)	倍率 (①/②)	①試料濃度 (Bq/L)	倍率 (①/②)	
I-131 (約8日)	-	-	-	-	-	-	-	-	-	-	-	-	40
Cs-134 (約2年)	-	-	-	-	-	-	-	-	-	-	-	-	60
Cs-137 (約30年)	-	-	-	-	-	-	-	-	-	-	-	-	90

採取場所	福島第二 敷地沖合15km 上層		福島第二 敷地沖合15km 下層		岩沢海岸沖合15km 上層		岩沢海岸沖合15km 下層		広野町沖合15km 上層		広野町沖合15km 下層		②炉規則告示濃度限度 (Bq/L) (別表第2第六欄 周辺監視区域外の 水中の濃度限度)
	平成23年11月7日 採取中止		平成23年11月7日 採取中止		対象外		対象外		対象外		対象外		
検出核種 (半減期)	①試料濃度 (Bq/L)	倍率 (①/②)	①試料濃度 (Bq/L)	倍率 (①/②)	①試料濃度 (Bq/L)	倍率 (①/②)	①試料濃度 (Bq/L)	倍率 (①/②)	①試料濃度 (Bq/L)	倍率 (①/②)	①試料濃度 (Bq/L)	倍率 (①/②)	
I-131 (約8日)	-	-	-	-	-	-	-	-	-	-	-	-	40
Cs-134 (約2年)	-	-	-	-	-	-	-	-	-	-	-	-	60
Cs-137 (約30年)	-	-	-	-	-	-	-	-	-	-	-	-	90

※ 炉規則告示濃度は、「Bq/cm³」の表記を「Bq/L」に換算した値

海水核種分析結果<沖合 2/2>

参考値

(データ集約: 11/9)

採取場所	いわき市北部沖合3km 上層		いわき市北部沖合3km 下層		夏井川沖合3km 上層		夏井川沖合3km 下層		小名浜港沖合3km 上層		小名浜港沖合3km 下層		②炉規則告示濃度限度 (Bq/L) (別表第2第六欄 周辺監視区域外の 水中の濃度限度)
	平成23年11月7日 7時55分		平成23年11月7日 7時55分		平成23年11月7日 7時15分		平成23年11月7日 7時15分		平成23年11月7日 6時10分		平成23年11月7日 6時10分		
検出核種 (半減期)	①試料濃度 (Bq/L)	倍率 (①/②)	①試料濃度 (Bq/L)	倍率 (①/②)	①試料濃度 (Bq/L)	倍率 (①/②)	①試料濃度 (Bq/L)	倍率 (①/②)	①試料濃度 (Bq/L)	倍率 (①/②)	①試料濃度 (Bq/L)	倍率 (①/②)	
I-131 (約8日)	ND	-	ND	-	ND	-	ND	-	ND	-	ND	-	40
Cs-134 (約2年)	ND	-	ND	-	ND	-	ND	-	ND	-	ND	-	60
Cs-137 (約30年)	ND	-	ND	-	ND	-	ND	-	ND	-	ND	-	90

採取場所	江名沖合3km 上層		江名沖合3km 下層		沼の内沖合3km 上層		沼の内沖合3km 下層		豊間沖合3km 上層		豊間沖合3km 下層		②炉規則告示濃度限度 (Bq/L) (別表第2第六欄 周辺監視区域外の 水中の濃度限度)
	平成23年11月7日 6時50分		平成23年11月7日 6時50分		平成23年11月7日 6時50分		平成23年11月7日 6時50分		平成23年11月7日 6時35分		平成23年11月7日 6時35分		
検出核種 (半減期)	①試料濃度 (Bq/L)	倍率 (①/②)	①試料濃度 (Bq/L)	倍率 (①/②)	①試料濃度 (Bq/L)	倍率 (①/②)	①試料濃度 (Bq/L)	倍率 (①/②)	①試料濃度 (Bq/L)	倍率 (①/②)	①試料濃度 (Bq/L)	倍率 (①/②)	
I-131 (約8日)	ND	-	ND	-	ND	-	ND	-	ND	-	ND	-	40
Cs-134 (約2年)	ND	-	ND	-	ND	-	ND	-	ND	-	ND	-	60
Cs-137 (約30年)	ND	-	ND	-	0.94	0.01	ND	-	ND	-	ND	-	90

※ 炉規則告示濃度は、「Bq/cm³」の表記を「Bq/L」に換算した値

※ その他の核種については評価中。

※ 二種類以上の核種がある場合は、それぞれの濃度限度に対する倍率の総和を1と比較する。

※ 本分析における放射能濃度の検出限界値 (I-131が約0.73Bq/L、Cs-134が約0.99Bq/L、Cs-137が約1.1Bq/L) を下回る場合は、「ND」と記載。
ただし、検出限界値は検出器や試料性状により異なるため、この値以下でも検出される場合もある。

参考値

福島第一 物揚場前、1~4号機スクリーン、1~4号機取水口内 海水核種分析結果<1/2>

(データ集約: 11/9)

採取場所	福島第一 物揚場前海水		福島第一 1~4号機取水口内北側海水		福島第一 1号機スクリーン海水 (シルトフェンス外側)		福島第一 1号機スクリーン海水 (シルトフェンス内側)		福島第一 2号機スクリーン海水 (シルトフェンス外側)		福島第一 2号機スクリーン海水 (シルトフェンス内側)		②炉規則告示濃度限度 (Bq/L) (別表第2第六欄 周辺監視区域外の水中の濃度限度)
	試料採取日時刻	平成23年11月8日 6時25分		平成23年11月8日 6時33分		平成23年11月8日 6時36分		平成23年11月8日 6時38分		平成23年11月8日 6時43分		平成23年11月8日 6時44分	
検出核種 (半減期)	①試料濃度 (Bq/L)	倍率 (①/②)	①試料濃度 (Bq/L)	倍率 (①/②)	①試料濃度 (Bq/L)	倍率 (①/②)	①試料濃度 (Bq/L)	倍率 (①/②)	①試料濃度 (Bq/L)	倍率 (①/②)	①試料濃度 (Bq/L)	倍率 (①/②)	
I-131 (約8日)	ND	-	ND	-	ND	-	ND	-	ND	-	ND	-	40
Cs-134 (約2年)	51	0.85	100	1.7	110	1.8	140	2.3	130	2.2	360	6.0	60
Cs-137 (約30年)	38	0.42	150	1.7	170	1.9	170	1.9	160	1.7	400	4.4	90

※ 炉規則告示濃度は、「Bq/cm³」の表記を「Bq/L」に換算した値
 ※ その他の核種については評価中。
 ※ 二種類以上の核種がある場合は、それぞれの濃度限度に対する倍率の総和を1と比較する。
 ※ 本分析における放射能濃度の検出限界値 (I-131が約17Bq/L) を下回る場合は、「ND」と記載。
 ※ ただし、検出限界値は検出器や試料性状により異なるため、この値以下でも検出される場合もある。

参考値

福島第一 物揚場前、1～4号機スクリーン、1～4号機取水口内 海水核種分析結果<2/2>

(データ集約：11/9)

採取場所	福島第一 3号機スクリーン海水 (シルトフェンス外側)		福島第一 3号機スクリーン海水 (シルトフェンス内側)		福島第一 4号機スクリーン海水 (シルトフェンス外側)		福島第一 4号機スクリーン海水 (シルトフェンス内側)		福島第一 1～4号機 取水口内南側海水				②炉規則告示 濃度限度 (Bq/L) (別表第2第六欄 周辺監視区域外の 水中の濃度限度)
	試料採取日時刻	平成23年11月8日 6時46分		平成23年11月8日 6時47分		平成23年11月8日 6時49分		平成23年11月8日 6時50分		平成23年11月8日 6時55分			
検出核種 (半減期)	①試料濃度 (Bq/L)	倍率 (①/②)	①試料濃度 (Bq/L)	倍率 (①/②)	①試料濃度 (Bq/L)	倍率 (①/②)	①試料濃度 (Bq/L)	倍率 (①/②)	①試料濃度 (Bq/L)	倍率 (①/②)	①試料濃度 (Bq/L)	倍率 (①/②)	
I-131 (約8日)	ND	-	ND	-	ND	-	ND	-	ND	-			40
Cs-134 (約2年)	230	3.8	620	10	230	3.8	340	5.7	250	4.2			60
Cs-137 (約30年)	260	2.9	740	8.2	270	3.0	370	4.1	260	2.9			90

※ 炉規則告示濃度は、「Bq/cm³」の表記を「Bq/L」に換算した値
 ※ その他の核種については評価中。
 ※ 二種類以上の核種がある場合は、それぞれの濃度限度に対する倍率の総和を1と比較する。
 ※ 本分析における放射能濃度の検出限界値 (I-131が約23Bq/L) を下回る場合は、「ND」と記載。
 ※ ただし、検出限界値は検出器や試料性状により異なるため、この値以下でも検出される場合もある。

海底土核種分析結果

参考値

(データ集約: 11/9)

採取場所	小名浜港沖合 3km	江名沖合 3km			
試料採取日 時刻	平成23年11月7日 6時10分	平成23年11月7日 6時50分			
検出核種 (半減期)	試料濃度 (Bq/kg)				
I-131 (約8日)	ND	ND			
Cs-134 (約2年)	330	520			
Cs-137 (約30年)	420	620			

- ※ その他の核種については評価中。
- ※ 本分析における放射能濃度の検出限界値 (I-131が約88Bq/kg) を下回る場合は、「ND」と記載。
ただし、検出限界値は検出器や試料性状により異なるため、この値以下でも検出される場合もある。

集中廃棄物処理施設周辺 サブドレン水検体分析結果

I-131 (Bq/cm³)

測定場所	移送後																
	10/23	10/24	10/25	10/26	10/27	10/28	10/29	10/30	10/31	11/1	11/2	11/3	11/4	11/5	11/6	11/7	11/8
①	ND	ND	ND	ND	ND	ND	ND	ND	ND	ND	ND	ND	ND	ND	ND	ND	ND
②	ND	ND	ND	ND	ND	ND	ND	ND	ND	ND	ND	ND	ND	ND	ND	ND	ND
③	ND	ND	ND	ND	ND	ND	ND	ND	ND	ND	ND	ND	ND	ND	ND	ND	ND
④	-	-	-	-	-	-	-	-	-	-	-	-	-	-	-	-	-
⑤	ND	ND	ND	ND	ND	ND	ND	ND	ND	ND	ND	ND	ND	ND	ND	ND	ND
⑥	-	ND	-	-	-	-	-	-	ND	-	-	-	-	-	-	ND	-
⑦	ND	ND	ND	ND	ND	ND	ND	ND	ND	ND	ND	ND	ND	ND	ND	ND	ND
⑧	ND	ND	ND	ND	ND	ND	ND	ND	ND	ND	ND	ND	ND	ND	ND	ND	ND
⑨	ND	ND	ND	ND	ND	ND	ND	ND	ND	ND	ND	ND	ND	ND	ND	ND	ND

Cs-134 (Bq/cm³)

測定場所	移送後																
	10/23	10/24	10/25	10/26	10/27	10/28	10/29	10/30	10/31	11/1	11/2	11/3	11/4	11/5	11/6	11/7	11/8
①	ND	ND	ND	ND	0.163	0.027	ND	ND	ND	ND	ND	ND	ND	ND	ND	ND	ND
②	ND	ND	ND	ND	ND	ND	ND	ND	ND	ND	ND	ND	ND	ND	ND	ND	ND
③	ND	ND	ND	ND	ND	ND	ND	ND	ND	ND	ND	ND	ND	ND	ND	ND	ND
④	-	-	-	-	-	-	-	-	-	-	-	-	-	-	-	-	-
⑤	ND	ND	0.026	ND	0.03	ND	ND	0.034	ND	ND	0.028	ND	0.032	ND	ND	ND	ND
⑥	-	ND	-	-	-	-	-	-	ND	-	-	-	-	-	-	ND	-
⑦	0.17	0.19	0.27	0.48	0.22	0.35	0.13	0.44	0.19	0.28	0.18	0.25	0.074	0.14	0.12	0.15	0.2
⑧	ND	ND	0.026	ND	ND	ND	ND	ND	0.025	ND	0.027	0.036	0.026	ND	0.027	0.023	0.031
⑨	ND	ND	ND	ND	ND	ND	ND	ND	ND	ND	ND	ND	ND	ND	ND	ND	ND

Cs-137 (Bq/cm³)

測定場所	移送後																
	10/23	10/24	10/25	10/26	10/27	10/28	10/29	10/30	10/31	11/1	11/2	11/3	11/4	11/5	11/6	11/7	11/8
①	ND	ND	ND	ND	0.082	0.042	ND	ND	ND	ND	ND	ND	ND	ND	ND	ND	ND
②	ND	ND	ND	ND	ND	ND	ND	ND	ND	ND	ND	ND	ND	ND	ND	ND	ND
③	ND	ND	ND	ND	ND	ND	ND	ND	ND	ND	ND	ND	ND	ND	ND	ND	ND
④	-	-	-	-	-	-	-	-	-	-	-	-	-	-	-	-	-
⑤	ND	0.028	0.024	ND	0.03	0.032	0.051	0.026	ND	ND	ND	ND	0.06	ND	ND	0.031	ND
⑥	-	ND	-	-	-	-	-	-	ND	-	-	-	-	-	-	ND	-
⑦	0.46	0.25	0.33	0.6	0.23	0.48	0.2	0.52	0.25	0.37	0.24	0.29	0.1	0.15	0.43	0.19	0.26
⑧	ND	ND	ND	ND	0.032	ND	0.04	0.043	0.03	ND	0.052	0.036	0.026	0.036	0.032	0.029	0.036
⑨	ND	ND	ND	ND	ND	ND	ND	ND	ND	ND	ND	ND	ND	ND	ND	ND	ND

※「-」はサンプリング測定を実施していないことを示す。
 ※⑥は④が採取不可となったため、地下水流の上流側として選定し、週1回程度の頻度で測定。(11/28~)
 ※⑦は地下水流の下流側であることから、追加で測定。(5/28~)
 ※⑧を追加で測定。(5/30~)
 ※⑨を追加で測定。(8/2~)
 ※本分析における放射能濃度の検出限界値 (I-131が約0.02Bq/cm³、Cs-134が約0.03Bq/cm³、Cs-137が約0.03Bq/cm³)
 を下回る場合は、「ND」と記載。(11/8)
 ただし、検出限界値は検出器や検体性状により異なるため、この値以下でも検出される場合もある。

- <測定箇所>
 ①4号F/B陸屋根東
 ②プロセス主建屋北東
 ③プロセス主建屋南東
 ④プロセス主建屋南西
 ⑤焼固体廃棄物減容処理焼固
 ⑥サイトセンター陸屋根西
 ⑦焼却工作棟西 西側
 ⑧焼固体廃棄物減容処理焼固北
 ⑨サイトセンター陸屋根南

11/20



11/9 16:32 受

1330

1/5

様式 8-1 (1/4)

異常事態連絡様式 (第2報以降) (原子炉施設)

※ 各項目について、情報が得られたものから記入し、迅速に連絡することとする。

平成23年11月9日 (第 報)
発信時刻 16 時 32 分
(第15条-1329報)

経済産業大臣, 福島県知事, 大熊町長, 双葉町長 殿

通報者名 福島第一原子力発電所長 吉田 昌郎
連絡先 (原子力防災管理者) 0240-32-2101 (代)

特定事象の発生について、原子力災害対策特別措置法第10条第1項の規定に基づく通報以降の情報を通報します。

原子力事業所及び場所		名称: 東京電力株式会社 福島第一原子力発電所 (事業区分: 電気事業) 場所: 福島県双葉郡大熊町大字夫沢字北原 22	
特定事象の発生箇所		福島第一原子力発電所	
特定事象の発生時刻		平成23年3月11日 16時36分 (24時間表示)	
発生した特定事象の概要	特定事象の種類	㊟ 非常用炉心冷却装置注水不能 原子力緊急事態に該当 (■する, しない)	
	想定される原因	<input type="checkbox"/> 特定 <input checked="" type="checkbox"/> 調査中	
	検出された放射能量の状況, 検出された放射性物質の状況又は主な施設・設備の状況等	プラント状況 (11月9日12時00分現在)、発電所敷地内におけるモニタリング結果 (11月9日16時00分現在) を報告します。 なお、8月20日から運転していました4号機使用済燃料プール塩分除去装置につきましては、11月8日水質の改善がみられたことにより運転を終了しました。	
その他特定事象の把握に参考となる情報	被ばく者の状況及び汚染拡大の有無 (確認時刻 時 分)	被ばく者の状況 <input type="checkbox"/> 無 <input type="checkbox"/> 有: 被ばく者 名, 要救助者 名 汚染拡大の有無 <input type="checkbox"/> 無 <input type="checkbox"/> 有:	
	気象情報 (確認時刻 16時00分)	・天候: 晴れ ・風向: 方位 西北西 ・風速: 0.7 m/s ・大気安定度: _____	
	周辺環境への影響	<input type="checkbox"/> 無 <input type="checkbox"/> 有:	
	応急措置	-----	

福島第一原子力発電所 プラント関連パラメータ (水位・圧力・温度などのデータ)

【留意事項】
各計測器については、故障やその後の事故進展の影響を受けて、通常の運用環境条件を踏えているものもあり、正しく測定されていない可能性のある計測器も存在している。プラントの状況を把握するために、このような計測器の不確かさも考慮したうえで、複数の計測器から得られる気象を使用し互いの傾向にも着目して総合的に判断している。

11月9日 12:00 現在

号機	1号機	2号機	3号機	4号機	5号機	6号機
原子炉注水状況	給水系統のいずれかを用いた淡水注入中。 流量7.5m ³ /h {11/9 11:00 現在}	給水系統のいずれかを用いた淡水注入中。 流量3.0m ³ /h (給水系統) 流量7.2m ³ /h (CS系) {11/9 11:00 現在}	給水系統のいずれかを用いた淡水注入中。 流量2.9m ³ /h (給水系統) 流量7.0m ³ /h (CS系) {11/9 11:00 現在}		※2 (原子炉の除熱機能が維持されており、注水不要)	
原子炉水位	燃料項A: 燃料項B-1820mm {11/9 11:00 現在} ※3	燃料項A: 燃料項B-2111mm {11/9 11:00 現在} ※3	燃料項A-2120mm 燃料項B-2210mm {11/9 11:00 現在} ※3		停止域 1820mm {11/9 12:00 現在}	停止域 2089mm {11/9 12:00 現在}
原子炉圧力	A系0.010MPa g B系-MPa g {11/9 11:00 現在}	A系0.006MPa g B系-MPa g {11/9 11:00 現在}	A系: 燃料項A B系: 燃料項B {11/9 11:00 現在} (A)※3 (C)※3		0.010MPa g {11/9 12:00 現在}	0.018MPa g {11/9 12:00 現在}
原子炉水温度	(系統流量が低いため採取不可)				20.9℃ {11/9 12:00 現在}	22.6℃ {11/9 12:00 現在}
原子炉圧力容器 まわり温度	給水/圧力温度:40.8℃ 圧力容器下部温度:41.8℃ {11/9 11:00 現在}	給水/圧力温度:67.8℃ 圧力容器下部温度:71.4℃ {11/9 11:00 現在}	給水/圧力温度:61.8℃ 圧力容器下部温度:70.7℃ {11/9 11:00 現在}	※2 (全燃料取出中につき監視対象外)	※2 (原子炉水温度にて監視中)	
D/W - S/C 圧力	D/W:0.1214MPa abs S/C:0.084MPa abs {11/9 11:00 現在}	D/W:0.116MPa abs S/C: 燃料項A {11/9 11:00 現在} ※1	D/W:0.1015MPa abs S/C:0.1873MPa abs {11/9 11:00 現在}			
D/W 雰囲気温度	RPVヘッドシール:42.9℃ HVH戻り:43.8℃ {11/9 11:00 現在}	RPVヘッドシール:66.9℃ ※3 HVH戻り:72.4℃ {11/9 11:00 現在}	RPVヘッドシール:83.6℃ ※3 HVH戻り:62.0℃ {11/9 11:00 現在}			※2 (原子炉の除熱機能が維持されているため監視対象外)
CAMS 放射線 モニタ	D/W(A):1.00E-02Sv/h ※1 (B):1.53E-02Sv/h ※1 S/C(A):6.70E-01Sv/h (B):7.00E-01Sv/h {11/9 11:00 現在}	D/W(A):7.63E+00Sv/h ※1 (B):2.95E+00Sv/h ※1 S/C(A):7.00E-02Sv/h ※1 (B):3.60E+00Sv/h ※1 {11/9 11:00 現在}	D/W(A):9.25E+00Sv/h ※3 (B):2.20E+00Sv/h S/C(A):2.71E-01Sv/h (B):2.56E-01Sv/h {11/9 11:00 現在}			
S/C 温度	A系46.6℃ B系46.6℃ {11/9 11:00 現在}	A系51.0℃ B系51.1℃ {11/9 11:00 現在}	A系41.5℃ B系41.8℃ {11/9 11:00 現在}			
D/W 設計圧力	0.384MPa g (0.485MPa abs)	0.384MPa g (0.485MPa abs)	0.384MPa g (0.485MPa abs)			
D/W 最高使用圧力	0.427MPa g (0.528MPa abs)	0.427MPa g (0.528MPa abs)	0.427MPa g (0.528MPa abs)			
使用済燃料プール 温度	22.0℃ {11/9 5:00 現在}	24.9℃ {11/9 11:00 現在}	22.6℃ {11/9 11:00 現在}	31℃ {11/9 11:00 現在}	24.1℃ {11/9 12:00 現在}	24.0℃ {11/9 12:00 現在}
FPC 貯蔵タンク 水位	4010mm {11/9 5:00 現在}	4550mm {11/9 11:00 現在}	4560mm {11/9 11:00 現在}	3161mm {11/9 11:00 現在}	※2	
電源	外部電源受電中 (P/C2C)		外部電源受電中 (P/C4D)		外部電源受電中	
その他情報	・所内電源強化工事に伴い1号機及び2号機使用済燃料プール代替冷却システムが停止中であり、1号機使用済燃料プール温度及びFPCI(マージナル)については至近の値を記載する。			共用プール 25℃ {11/9 9:45 現在}	6u: SHCモード {10/26 10:46~}	6u: SHCモード {11/2 11:16~}

圧力換算 ゲージ圧(MPa g) = 絶対圧(MPa abs) - 大気圧(標準大気圧0.1013MPa)
絶対圧(MPa abs) = ゲージ圧(MPa g) + 大気圧(標準大気圧0.1013MPa)

※1: 計器不良
※2: データ監視対象外
※3: 状況確認を継続中

2/5

福島第一原子力発電所 モニタリング結果

場所	日時	線量率 ($\mu\text{Sv/h}$)	中性子線量 率	天候	風向	風速 (m/s)
西門	2011/11/9 9:00	11.0	<0.01	曇り	WNW	0.9
西門	2011/11/9 9:10	10.9	<0.01	曇り	NW	0.7
西門	2011/11/9 9:20	10.9	<0.01	曇り	W	0.7
西門	2011/11/9 9:30	10.9	<0.01	曇り	WNW	1.0
西門	2011/11/9 9:40	11.0	<0.01	曇り	NW	1.0
西門	2011/11/9 9:50	10.6	<0.01	曇り	WSW	1.0
西門	2011/11/9 10:00	10.6	<0.01	曇り	NE	0.8
西門	2011/11/9 10:10	10.5	<0.01	曇り	NNW	0.7
西門	2011/11/9 10:20	10.9	<0.01	曇り	N	0.8
西門	2011/11/9 10:30	10.7	<0.01	曇り	NE	0.6
西門	2011/11/9 10:40	10.6	<0.01	曇り	E	1.2
西門	2011/11/9 10:50	10.6	<0.01	曇り	N	1.3
西門	2011/11/9 11:00	10.6	<0.01	曇り	E	1.0
西門	2011/11/9 11:10	10.6	<0.01	曇り	E	1.0
西門	2011/11/9 11:20	10.6	<0.01	曇り	NE	1.8
西門	2011/11/9 11:30	10.8	<0.01	曇り	NE	1.3
西門	2011/11/9 11:40	10.7	<0.01	曇り	ENE	1.3
西門	2011/11/9 11:50	10.7	<0.01	曇り	ESE	1.0
西門	2011/11/9 12:00	10.7	<0.01	曇り	E	2.3
西門	2011/11/9 12:10	10.9	<0.01	晴れ	ENE	2.1
西門	2011/11/9 12:20	10.8	<0.01	曇り	NE	2.1
西門	2011/11/9 12:30	10.8	<0.01	曇り	E	2.1
西門	2011/11/9 12:40	10.7	<0.01	曇り	NE	1.8
西門	2011/11/9 12:50	10.7	<0.01	曇り	SE	1.5
西門	2011/11/9 13:00	10.7	<0.01	曇り	NE	1.2
西門	2011/11/9 13:10	10.8	<0.01	曇り	NE	1.1
西門	2011/11/9 13:20	10.7	<0.01	曇り	NE	0.9
西門	2011/11/9 13:30	10.7	<0.01	曇り	NNE	0.9
西門	2011/11/9 13:40	10.7	<0.01	曇り	N	0.7
西門	2011/11/9 13:50	10.8	<0.01	曇り	N	0.5
西門	2011/11/9 14:00	10.7	<0.01	曇り	NW	0.5
西門	2011/11/9 14:10	10.8	<0.01	曇り	N	0.5
西門	2011/11/9 14:20	11.1	<0.01	曇り	W	0.6
西門	2011/11/9 14:30	11.0	<0.01	曇り	NNW	0.7
西門	2011/11/9 14:40	11.1	<0.01	曇り	W	0.7
西門	2011/11/9 14:50	11.1	<0.01	曇り	NE	0.6
西門	2011/11/9 15:00	11.0	<0.01	曇り	N	0.5
西門	2011/11/9 15:10	11.0	<0.01	晴れ	NW	0.5
西門	2011/11/9 15:20	11.0	<0.01	晴れ	W	0.9
西門	2011/11/9 15:30	11.0	<0.01	晴れ	NW	0.8
西門	2011/11/9 15:40	11.0	<0.01	晴れ	NW	0.5
西門	2011/11/9 15:50	11.0	<0.01	晴れ	WNW	0.7
西門	2011/11/9 16:00	11.0	<0.01	晴れ	WNW	0.7

福島第一原子力発電所 モニタリングポスト空間線量率($\mu\text{Sv/h}$)

4/5

測定日時	MP-1	MP-2	MP-3	MP-4	MP-5	MP-6	MP-7	MP-8
2011/11/9 9:00	4	20	13	11	14	33	95	70
2011/11/9 9:10	4	20	13	11	14	33	95	70
2011/11/9 9:20	4	20	13	11	14	33	95	70
2011/11/9 9:30	4	20	13	11	14	33	95	70
2011/11/9 9:40	4	20	13	11	14	33	95	70
2011/11/9 9:50	4	20	13	11	14	33	95	70
2011/11/9 10:00	4	20	13	11	14	33	95	70
2011/11/9 10:10	4	20	13	11	14	33	95	70
2011/11/9 10:20	4	20	13	12	14	33	95	70
2011/11/9 10:30	4	20	13	11	14	33	95	70
2011/11/9 10:40	4	20	13	11	14	33	95	70
2011/11/9 10:50	4	20	13	11	14	33	96	70
2011/11/9 11:00	4	20	13	11	14	33	96	69
2011/11/9 11:10	4	20	13	11	14	33	96	70
2011/11/9 11:20	4	20	13	12	14	33	96	69
2011/11/9 11:30	4	20	13	12	14	33	96	69
2011/11/9 11:40	4	20	13	11	14	33	96	69
2011/11/9 11:50	4	20	13	11	14	33	96	69
2011/11/9 12:00	4	20	13	12	14	33	96	69
2011/11/9 12:10	4	20	13	12	14	33	96	69
2011/11/9 12:20	4	20	13	12	14	33	96	69
2011/11/9 12:30	4	20	13	12	14	33	96	70
2011/11/9 12:40	4	20	13	11	14	33	96	70
2011/11/9 12:50	4	20	13	12	14	33	96	70
2011/11/9 13:00	4	20	13	12	14	33	96	70
2011/11/9 13:10	4	20	13	12	14	33	96	70
2011/11/9 13:20	4	20	13	12	14	33	96	70
2011/11/9 13:30	4	20	13	12	14	33	96	70
2011/11/9 13:40	4	20	13	12	14	33	96	70
2011/11/9 13:50	4	20	13	12	14	33	96	70
2011/11/9 14:00	4	20	13	12	14	33	96	70
2011/11/9 14:10	4	20	13	12	14	33	96	70
2011/11/9 14:20	4	20	13	11	14	33	96	70
2011/11/9 14:30	4	20	13	12	14	33	96	70
2011/11/9 14:40	4	20	13	12	14	33	96	70
2011/11/9 14:50	4	20	13	12	14	33	96	70
2011/11/9 15:00	4	20	13	12	14	33	96	70
2011/11/9 15:10	4	20	13	12	14	33	96	70
2011/11/9 15:20	4	20	13	12	14	33	96	70
2011/11/9 15:30	4	20	13	12	14	33	98	70
2011/11/9 15:40	4	20	13	12	14	33	98	70
2011/11/9 15:50	4	20	13	12	14	33	96	70
2011/11/9 16:00	4	20	13	12	14	33	98	70

5/5

福島第一原子力発電所 モニタリング結果(可搬型MP)

日時	事務本館南側線量率 (mSv/h)	正門線量率(μSv/h)	西門線量率(μSv/h)
2011/11/9 9:00	0.29	28	11
2011/11/9 9:30	0.29	28	11
2011/11/9 10:00	0.29	28	11
2011/11/9 10:30	0.29	28	11
2011/11/9 11:00	0.29	28	11
2011/11/9 11:10	0.29	28	11
2011/11/9 11:20	0.29	28	13
2011/11/9 11:30	0.29	28	13
2011/11/9 11:40	0.29	28	13
2011/11/9 11:50	0.29	29	13
2011/11/9 12:00	0.29	28	11
2011/11/9 12:10	0.29	28	11
2011/11/9 12:20	0.29	28	11
2011/11/9 12:30	0.28	28	11
2011/11/9 12:40	0.29	29	11
2011/11/9 12:50	0.28	28	11
2011/11/9 13:00	0.28	28	11
2011/11/9 13:10	0.28	28	11
2011/11/9 13:20	0.28	28	11
2011/11/9 13:30	0.29	28	11
2011/11/9 13:40	0.29	28	11
2011/11/9 13:50	0.28	28	11
2011/11/9 14:00	0.28	28	11
2011/11/9 14:10	0.28	28	11
2011/11/9 14:20	0.28	28	11
2011/11/9 14:30	0.28	28	11
2011/11/9 14:40	0.28	28	11
2011/11/9 15:00	0.28	28	11
2011/11/9 15:30	0.28	28	11
2011/11/9 16:00	0.28	28	11

11/9 22:30

1331

様式8-1 (1/4)

異常事態連絡様式 (第2報以降) (原子炉施設)

※ 各項目について、情報が得られたものから記入し、迅速に連絡することとする。

平成23年11月9日 (第 2報)
 発信時刻 21時 37分
 (第15条-1330報)

経済産業大臣, 福島県知事, 大熊町長, 双葉町長 殿

通報者名 福島第一原子力発電所長 吉田 昌郎
 連絡先 (原子力防災管理者) 0240-92-2101 (代)

特定事象の発生について、原子力災害対策特別措置法第10条第1項の規定に基づく通報以降の情報を通報します。

原子力事業所及び場所	名称: 東京電力株式会社 福島第一原子力発電所 (事業区分: 電気事業) 場所: 福島県双葉郡大熊町大字夫沢字北原 22	
特定事象の発生箇所	福島第一原子力発電所	
特定事象の発生時刻	平成23年3月11日 16時36分 (24時間表示)	
発生した特定事象の概要	特定事象の種類	⑥ 非常用炉心冷却装置注水不能 原子力緊急事態に該当 (■する, しない)
	想定される原因	<input type="checkbox"/> 特定 <input checked="" type="checkbox"/> 調査中
	検出された放射エネルギーの状況, 検出された放射性物質の状況又は主な施設・設備の状況等	<p>第15条-1325報及び1327報でお知らせしました。所内電源の強化のための1/2号電源 (大熊線2L) から連携線による所内共通メタクラを利用した5/6号電源 (夜の森線1L) への電源切替を12時34分~20時25分を実施しました。これに伴い以下の準備作業についても実施及び復旧しました。</p> <ul style="list-style-type: none"> 1/2/3号蒸気ガス供給装置のディーゼル発電機駆動から所内共通メタクラへの電源切替 (20時25分) 1号原子炉建屋カバー空調設備2台運転から4台運転への復旧 (2台運転時間 9時00分~20時20分) 2号原子炉格納容器ガス管理システムの所内共通メタクラ (1A) への電源切替 (20時08分) 2号使用済燃料プール冷却装置停止 (5時49分~20時20分) <p>2号機: 約2.4℃の温度上昇 なお、2号機タービン建屋地下滞留水の集中廃棄物処理施設高圧冷却炉建屋へ移送再開と1号機使用済燃料プール冷却装置の起動は別途ご連絡します。</p>
その他特定事象の把握に参考となる情報	被ばく者の状況及び汚染拡大の有無 (確認時刻 時 分)	被ばく者の状況 <input type="checkbox"/> 無 <input type="checkbox"/> 有: 被ばく者 名, 要救助者 名 汚染拡大の有無 <input type="checkbox"/> 無 <input type="checkbox"/> 有:
	気象情報 (確認時刻 時 分)	・天候: ・風向: 方位 ・風速: m/s ・大気安定度:
	周辺環境への影響	<input type="checkbox"/> 無 <input type="checkbox"/> 有:
	応急措置	



証

11/9

23:20 受

下記の通り訂正します。

- ①(設) 43分 → (正) 41分
- ②(設) 20時 → (正) 19時
- ③(設) 25分 → (正) 15分

異常事態連絡様式 (第2報以降) (原子炉施設)

1331
Rev 1

様式 8-1 (1/4)

Rev 1 平成23年11月9日

発信時刻 22時45分

※ 各項目について、情報が得られたものから記入し、迅速に連絡することとする。

平成23年11月9日 (第 報)

発信時刻 21時37分

(第15条-1330報)

経済産業大臣, 福島県知事, 大熊町長, 双葉町長 殿

通報者名 福島第一原子力発電所長 吉田 昌郎
連絡先 (原子力防災管理者) 0240-92-2101 (代)

特定事象の発生について、原子力災害対策特別措置法第10条第1項の規定に基づく通報以降の情報を通報します。

原子力事業所及び場所		名称: 東京電力株式会社 福島第一原子力発電所 (事業区分: 電気事業) 場所: 福島県双葉郡大熊町大字茨沢字北原 22	
特定事象の発生箇所		福島第一原子力発電所	
特定事象の発生時刻		平成23年3月11日 18時36分 (24時間表示)	
発生した特定事象の概要	特定事象の種類	⑥ 非常用炉心冷却装置注水不能 原子力緊急事態に該当 (■する, □しない)	
	想定される原因	□特定 <input checked="" type="checkbox"/> 調査中	
	検出された放射能量の状況, 検出された放射性物質の状況又は主な施設・設備の状況等	<p>第15条-1325報及び1327報でお知らせしました、所内電源の強化のための1/2号電源 (大熊線2L) から連絡線による所内共通メタクラを利用した5/6号電源 (夜の森線1L) への電源切替を12時34分~19時25分に実施しました。これに伴い以下の準備作業についても実施及び復旧しました。③ 19 ④ 15</p> <ul style="list-style-type: none"> 1/2/3号窒素ガス供給装置のディーゼル発電駆動から所内共通メタクラへの電源切替 (20時25分) 1号原子炉建屋カベ空調設備2台運転から4台運転への復旧 (2台運転時間 9時00分~20時20分) 2号原子炉格納容器ガス管理システムの所内共通メタクラ (1A) への電源切替 (20時08分) 2号使用済燃料プール冷却装置停止 (5時3分~20時20分) ① 41分 <p>2号機: 約2.4℃の温度上昇</p> <p>なお、2号機タービン建屋地下滞留水の集中廃棄物処理施設高温焼却炉建屋へ移送再開と1号機使用済燃料プール冷却装置の起動は別途ご連絡します。</p>	
その他特定事象の把握に参考となる情報	被ばく者の状況及び汚染拡大の有無 (確認時刻 時 分)	被ばく者の状況 <input type="checkbox"/> 無 <input type="checkbox"/> 有: 被ばく者 名, 要救助者 名 汚染拡大の有無 <input type="checkbox"/> 無 <input type="checkbox"/> 有:	
	気象情報 (確認時刻 時 分)	・天候: ・風向: 方位 ・風速: m/s ・大気安定度:	
	周辺環境への影響	<input type="checkbox"/> 無 <input type="checkbox"/> 有:	
	応急措置		



11/9 22:30

1332

様式8-1-(1/4)

異常事態連絡様式 (第2報以降) (原子炉施設)

※ 各項目について、情報が得られたものから記入し、迅速に連絡することとする。

平成23年11月9日 (第 報)
発信時刻 22時 11分
(第15条-1331報)

経済産業大臣, 福島県知事, 大熊町長, 双葉町長 殿

通報者名 福島第一原子力発電所長 吉田 昌郎
連絡先 (原子力防災管理者) 0240-32-2101 (代)

特定事象の発生について、原子力災害対策特別措置法第10条第1項の規定に基づく通報以降の情報を通報
します。

原子力事業所及び場所		名称: 東京電力株式会社 福島第一原子力発電所 (事業区分: 電気事業) 場所: 福島県双葉郡大熊町大字大沢字北原 22	
特定事象の発生箇所		福島第一原子力発電所	
特定事象の発生時刻		平成23年3月11日 16時36分 (24時間表示)	
発生した特定事象の概要	特定事象の種類	⑥ 非常用炉心冷却装置注水不能 原子力緊急事態に該当 (■する, □しない)	
	想定される原因	<input type="checkbox"/> 特定 <input checked="" type="checkbox"/> 調査中	
	検出された放射能 量の状況, 検出され た放射性物質の状 況又は主な施設・設 備の状況等	本日実施した2号機原子炉格納容器ガス管理システムの気体のサンプリング 結果 (採取日11月9日) について、添付の通り報告します。	
その他特定事象の把握に 参考となる情報	被ばく者の状況及び 汚染拡大の有無 (確認時刻 時 分)	被ばく者の状況 <input type="checkbox"/> 無 <input type="checkbox"/> 有: 被ばく者 名, 要救助者 名 汚染拡大の有無 <input type="checkbox"/> 無 <input type="checkbox"/> 有:	/
	気象情報 (確認時刻 時 分)	・天候: ・風向: 方位 ・風速: m/s ・大気安定度:	
	周辺環境への影響	<input type="checkbox"/> 無 <input type="checkbox"/> 有:	
	応急措置		



**福島第一原子力発電所2号機原子炉格納容器
ガス管理システムの気体のサンプリング結果について
(11月9日15:38採取分)**

平成23年11月9日
東京電力株式会社

【試料採取場所】 2号機原子炉格納容器ガス管理システム入口

【試料採取日時】 平成23年11月9日(水) 15:38

【測定結果】

核種	放射性物質濃度 (Bq/cm ³)	検出限界値 (Bq/cm ³)	半減期	
ガスバイアル瓶	I-131	検出限界未満	約8日	
	Cs-134	検出限界未満	約2年	
	Cs-137	検出限界未満	約30年	
	Kr-85	8.8×10 ¹	2.6×10 ¹	約11年
	Xe-131m	検出限界未満	3.1×10 ⁰	約12日
	Xe-133	検出限界未満	2.7×10 ⁻¹	約5日
	Xe-135	検出限界未満	1.1×10 ⁻¹	約9時間

**福島第一原子力発電所2号機原子炉格納容器
ガス管理システムの気体のサンプリング結果について
(11月9日15:11採取分)**

平成23年11月9日
東京電力株式会社

【試料採取場所】 2号機原子炉格納容器ガス管理システム出口

【試料採取日時】 平成23年11月9日(水) 15:11

【測定結果】

核種	放射性物質濃度 (Bq/cm ³)	検出限界値 (Bq/cm ³)	半減期	
ガスバイアル瓶	I-131	検出限界未満	約8日	
	Cs-134	検出限界未満	約2年	
	Cs-137	4.9×10 ⁻¹	3.8×10 ⁻¹	約30年
	Kr-85	2.8×10 ²	2.8×10 ¹	約11年
	Xe-131m	検出限界未満	3.3×10 ⁰	約12日
	Xe-133	検出限界未満	3.1×10 ⁻¹	約5日
	Xe-135	検出限界未満	1.0×10 ⁻¹	約9時間

3/4

福島第一原子力発電所2号機原子炉格納容器 ガス管理システムの気体のサンプリング結果について

【試料採取日】 平成23年11月9日（水）

平成23年11月9日
東京電力株式会社

【測定結果】 検出核種と放射性物質濃度は下表のとおり

核種	放射性物質濃度 (Bq/cm ³)	検出限界値 (Bq/cm ³)	半減期
粒子フィルタ	I-131	検出限界未滿	約8日
	Cs-134	2.0×10 ⁻⁶	約2年
	Cs-137	2.9×10 ⁻⁵	約30年

核種	放射性物質濃度 (Bq/cm ³)	検出限界値 (Bq/cm ³)	半減期	
チャコールフィルタ	I-131	検出限界未滿	約8日	
	Cs-134	検出限界未滿	約2年	
	Cs-137	6.2×10 ⁻⁶	約30年	
	Kr-85	2.8×10 ² ※	4.6×10 ⁻¹ ※	約11年
	Xe-131m	2.9×10 ⁻¹ ※	9.4×10 ⁻² ※	約12日
	Xe-133	検出限界未滿	8.5×10 ⁻³ ※	約5日
	Xe-135	1.1×10 ⁻² ※	2.6×10 ⁻³ ※	約9時間

※希ガス (Kr-85, Xe-131m, Xe-133, Xe-135) の放射性物質濃度及び検出限界値は、チャコールフィルタへの希ガスの補足率をガスバイアル瓶にて採取測定した結果から求め評価した。

4/4

追加訂正

11/10 1:55

補足説明の為、下線部の内容を追記しました。

1332 Rev. 1

様式 8-1 (1/4)

異常事態連絡様式 (第2報以降) (原子炉施設) Rev. 1 平成23年11月10日

※ 各項目について、情報が得られたものから記入し、迅速に連絡することとする。発信時刻 7時03分

平成23年11月9日 (第 報)
発信時刻 22 時 11 分
(第15条-1331報)

経済産業大臣, 福島県知事, 大熊町長, 双葉町長 殿

通報者名 福島第一原子力発電所長 吉田 昌郎
連絡先 (原子力防災管理者) 0240-32-2101 (代)

特定事象の発生について、原子力災害対策特別措置法第10条第1項の規定に基づく通報以降の情報を通報しず。

原子力事業所及び場所	名称: 東京電力株式会社 福島第一原子力発電所 (事業区分: 電気事業) 場所: 福島県双葉郡大熊町大字夫沢字北原 22	
特定事象の発生箇所	福島第一原子力発電所	
特定事象の発生時刻	平成23年3月11日 16時36分 (24時間表示)	
発生した特定事象の概要	特定事象の種類	㊦ 非常用炉心冷却装置注水不能 原子力緊急事態に該当 (■する, □しない)
	想定される原因	□特定 ■ 調査中
	検出された放射能量の状況, 検出された放射性物質の状況又は主な施設・設備の状況等	本日実施した2号機原子炉格納容器ガス管理システムの気体のサンプリング結果 (採取日11月9日) について、添付の通り報告します。 尚、第15条-1315報で通報しましたチャコールフィルタで測定されたXe-135の値は、測定された値をそのまま記載したのですが、今回通報したXe-135の値は原子炉格納容器ガス管理システムから放出された量とするために、同じガスバイアル瓶で測定された値から捕捉率を求め、それにより換算した値となっています。11月2日に採取されたサンプルを上記により換算すると、 $2.7 \times 10^{-2} \text{Bq/cm}^3$ となり、今回の値の $1.1 \times 10^{-2} \text{Bq/cm}^3$ と同じ桁になります。
その他特定事象の把握に参考となる情報	被ばく者の状況及び汚染拡大の有無 (確認時刻 時 分)	被ばく者の状況 □無 □有: 被ばく者 名, 要救助者 名 汚染拡大の有無 □無 □有:
	気象情報 (確認時刻 時 分)	・天候: ・風向: 方位 ・風速: m/s ・大気安定度: _____
	周辺環境への影響	□無 □有:
	応急措置	



11/9 23:27 受

1333

様式8-1-(1/4)

異常事態連絡様式 (第2報以降) (原子炉施設)

※ 各項目について、情報が得られたものから記入し、迅速に連絡することとする。

		平成23年11月9日 (第 報) 発信時刻 23 時 14 分 (第15条-1332報)	
経済産業大臣、福島県知事、大熊町長、双葉町長 殿		通報者名 福島第一原子力発電所長 吉田 昌郎 連絡先 (原子力防災管理者) 0240-32-2101 (代)	
特定事象の発生について、原子力災害対策特別措置法第10条第1項の規定に基づく通報以降の情報を通報します。			
原子力事業所及び場所		名称：東京電力株式会社 福島第一原子力発電所 (事業区分：電気事業) 場所：福島県双葉郡大熊町大字夫沢字北原 22	
特定事象の発生箇所		福島第一原子力発電所	
特定事象の発生時刻		平成23年3月11日 16時36分 (24時間表示)	
発生した特定事象の概要	特定事象の種類	⑤ 非常用炉心冷却装置注水不能 原子力緊急事態に該当 (■する, □しない)	
	想定される原因	<input type="checkbox"/> 特定 <input checked="" type="checkbox"/> 調査中	
	検出された放射能量の状況、検出された放射性物質の状況又は主な施設・設備の状況等	第15条-1330報でお知らせしました、所内電源の強化に伴い、停止していたその他機器の復旧状況についてお知らせします。 ・1号使用済燃料プール冷却装置復旧 (冷却停止時間：5時43分～22時29分) 使用済プール温度 停止時22℃ 起動時20℃	
その他特定事象の把握に参考となる情報	被ばく者の状況及び汚染拡大の有無 (確認時刻 時 分)	被ばく者の状況 <input type="checkbox"/> 無 <input type="checkbox"/> 有：被ばく者 名, 要救助者 名 汚染拡大の有無 <input type="checkbox"/> 無 <input type="checkbox"/> 有：	
	気象情報 (確認時刻 時 分)	・天候： ・風向：方位 ・風速： ・大気安定度： _____ m/s	
	周辺環境への影響	<input type="checkbox"/> 無 <input type="checkbox"/> 有：	
	応急措置		

